



# INTERCOMMUNALE DURME-MOERVAART



IDM IN CIJFERS

2016



<b>p. 4</b>	<b>Over IDM</b>
<b>p. 5</b>	<b>Verslag van de Raad van Bestuur aan de Algemene Vergadering</b>
<b>p. 7</b>	<b>Afvalresultaten 2016</b>
<b>p. 18</b>	<b>Communicatie-initiatieven 2016</b>
<b>p. 28</b>	<b>Verslag van de commissaris-revisor</b>
<b>p. 30</b>	<b>Toelichting bij de jaarrekening en financieel resultaat</b>
<b>p. 33</b>	<b>Jaarrekening</b>



## **INHOUD**

# OVER IDM

IDM, de Intercommunale 'voor huisvuilverwerking en milieuzorg' Durme-Moervaart is een intergemeentelijk samenwerkingsverband dat werd opgericht op 22 december 1973 krachtens de wet van 1 maart 1922. In een structuur van een opdrachthoudende vereniging doen de verschillende gemeenten-vennoten overdracht van hun bevoegdheden voor wat betreft het afvalbeleid. Er zijn zes gemeenten aangesloten bij IDM: Lochristi, Lokeren, Moerbeke, Wachtebeke, Zele en Zelzate. In totaal gaat het om 109.934 mensen, 44.996 gezinnen met huisvuilcontainers in dienst.

De Intercommunale wordt bestuurd door een Raad van Bestuur samengesteld uit afgevaardigden van de aangesloten gemeenten. Het aantal bestuurders per gemeente is gelinkt aan het aantal aandelen.

GEMEENTEN	Aantal aandelen (1.000) op 31.12.2016
LOCHRISTI	2.973
LOKEREN	8.039
MOERBEKE	1.254
WACHTEBEKE	1.504
ZELE	4.647
ZELZATE	3.289
TOTAAL	21.706

Het dagelijks bestuur van de Intercommunale wordt door de Raad van Bestuur toevertrouwd aan een Directiecomité. De leden worden gekozen onder de stemgerechtigde bestuurders.

De leden van de Raad van Bestuur en het directiecomité vindt u terug in de jaarrekening die start op pagina 34.

## Interafval: Eén stem voor het lokaal afvalbeleid

In het voorjaar van 1996 richtte de Vereniging van Vlaamse Steden en Gemeenten (VVSG) samen met verschillende Vlaamse afvalintercommunales het samenwerkingsverband Interafval op om het afvalbeleid nog intenser te kunnen opvolgen. Het doel was de leden zo goed mogelijk te informeren over alle aspecten van het afvalbeleid en als gesprekspartner te fungeren voor alle betrokken actoren. Interafval is sindsdien de spreekbuis voor iedereen die begaan is met het gemeentelijk afval- en materialenbeleid. Zo proberen de VVSG en de intercommunales de stem van de lokale besturen, die dagelijks te maken krijgen met het afvalprobleem, luider en eensgezinder te laten klinken. Zo kunnen ze beter hun stempel drukken op het Vlaamse afval- en materialenbeleid. Constructieve samenwerking in een open geest, gebaseerd op wederzijdse solidariteit, is voor alle betrokkenen de enige garantie voor een goed en duurzaam lokaal afvalbeleid.

Alle Vlaamse afvalintercommunales, waaronder ook IDM, ontmoeten elkaar regelmatig binnen Interafval. De Plenaire Vergadering van Interafval is het forum waar beleidsdossiers acht maal per jaar worden besproken. Daarnaast zien gespecialiseerde medewerkers elkaar binnen werkgroepen rond communicatie, inzameling of afvalverbranding.

## Een greep uit het takenpakket

- Ophalen, verwijderen, verwerken en commercialiseren van alle afvalsoorten afkomstig uit het grondgebied van de deelnemende gemeenten. Dit geldt voor alle afvalsoorten die wij huis-aan-huis inzamelen in de deelnemende gemeenten.
- Initiatieven nemen zoals de bevolking sensibiliseren met het oog op afvalpreventie, afvalvermindering en een duurzaam afvalbeheer.
- Organiseren en uitvoeren van de reiniging en opruiming van de openbare plaatsen en terreinen in overleg met de gemeentelijke diensten.
- Logistiek ondersteunen van alle recyclageparken gevestigd op het grondgebied van de deelnemende gemeenten. In sommige gemeenten met de opdracht tot de inrichting en/of uitbreiding en/of uitbating van de recyclageparken die eigendom zijn van de deelnemers.
- Uitbaten van een regionaal overslagstation voor Afgedankte Elektrische en Elektronische Apparaten (AEEA) met een hieraan gekoppeld herstelatelier.
- Realiseren van een intergemeentelijke milieudienst ter bevordering van een gemeentelijk natuur- en milieubeleid (overeenkomstig de richtlijnen van de Hogere Overheid).

Om al deze taken uit te voeren kan IDM rekenen op de niet-aflatende inzet van haar 91 medewerkers.

**interafval.**  
deelt kennis & verenigt

# VERSLAG VAN DE RAAD VAN BESTUUR AAN DE ALGEMENE VERGADERING

In overeenstemming met de wet en in toepassing van de statuten van de Intercommunale voor Huisvuilverwerking en Milieuzorg "Durme-Moervaart" cvba, afgekort IDM, hebben wij de eer u verslag uit te brengen over de werking van de vennootschap tijdens het jaar 2016 en u de balans en de resultatenrekening, afgesloten per 31 december 2016 ter goedkeuring voor te leggen.

## ALGEMENE VERGADERING

In de loop van 2016 zijn twee Algemene Vergaderingen gehouden.

Tijdens de gewone statutaire Algemene Vergadering op 27 mei 2016 werd de benoeming van mandaat commissaris-revisor voor de periode van 2016 tot 2018 bevestigd.

Tevens werd het verslag van de Raad van Bestuur over het jaar 2015 goedgekeurd en de jaarrekening over datzelfde jaar vastgelegd. Er werd verder ter zitting kennis genomen van de afvalcijfers 2015 van elke gemeente-vennoot.

Tijdens een tweede Buitengewone Algemene Vergadering op 14 december 2016 is, conform de bepalingen van het decreet op de intergemeentelijke samenwerking, het door de Raad van Bestuur op 07 september 2016 uitgewerkte beleidsplan voor het jaar 2017 en de daaraan gekoppelde begroting goedgekeurd.

## RAAD VAN BESTUUR

De Raad van Bestuur vergaderde in 2016 zevenmaal, op 27 januari, 2 maart, 6 april, 1 juni, 7 september, 16 november en 21 december 2016.

Tijdens de vergaderingen werden de nodige beslissingen genomen voor onder andere de gunning van opdracht revisor voor een periode van 3 jaar, levering brandstoffen voor het wagenpark, gunning 1.200 compostvaten, verwerking bloempotten en plantentrays en verwerking van houtafval en KGA, een cabinezorgplan voor de hoogspanningscabine op de Zelebaan en ondergrondse glascontainers.

Tevens werden de nodige beslissingen genomen inzake inzameling van bedrijfsafval van publieke en semi-publieke afvalstoffenproducenten.

Een nieuwe tarievenlijst voor evenementen werd goedgekeurd.

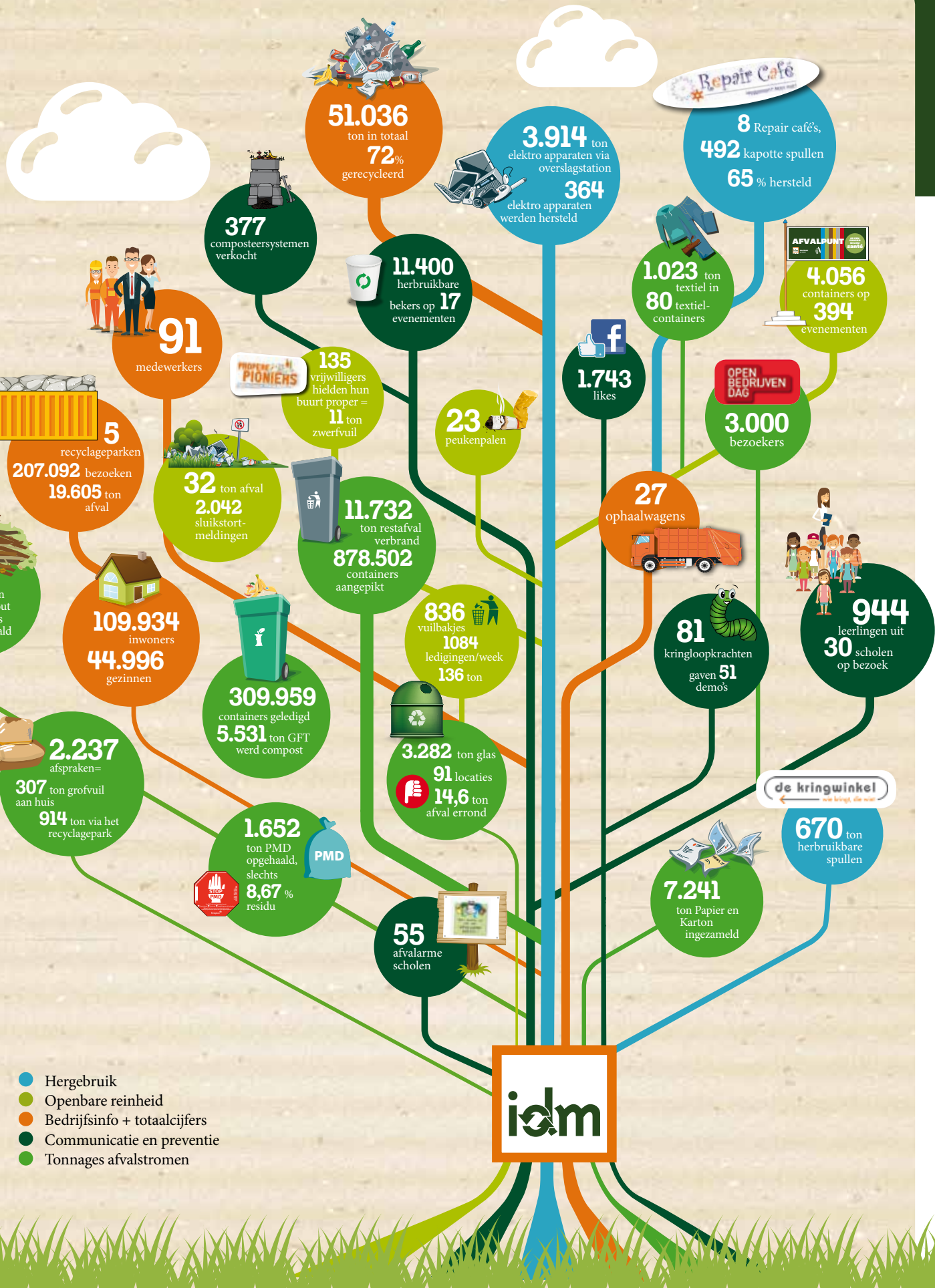
Er werd een overeenkomst afgesloten tussen de stad Lokeren en IDM i.v.m. de exploitatie van het recyclagepark Lokeren en besprekingen werden gestart aangaande alternatieve oplossingen voor de verwerking van GFT-afval.

Tijdens de vergaderingen werden de personeelszaken behandeld, waaronder het vastleggen van een nieuwe CAO voor de duur van 1 april 2016 tot 30 juni 2019 en nieuwe voorwaarden vastgelegd voor de groepsverzekering met ingang van 01.01.2017.

Ook werden de nodige aanpassingen in het arbeidsreglement goedgekeurd.

## DIRECTIECOMITÉ

Het directiecomité kwam tienmaal bijeen, teneinde het dagelijks beleid van de intercommunale te bepalen en de vergaderingen van de Raad van Bestuur voor te bereiden.



**IDM IN CIJFERS (2016)**

# AFVALRESULTATEN 2016

## 1. DE INZAMELINGSMIDDELEN VAN IDM

In 2016 werden de huis-aan-huisinzamelingen zoals voorgaande werkjaren georganiseerd en uitgevoerd door de diensten van IDM, alsmede worden de recyclageparken van alle gemeenten-vennoten bediend voor de afvoer van de verschillende fracties.

Voor deze opdrachten beschikten we in 2016 over een uitgebreid wagenpark. Van de 27 vrachtwagens zijn er 13 uitgerust met een containerbeladings-systeem voor de lediging op geautomatiseerde wijze van de verschillende containers uitgerust met een chip. Deze beladingssystemen zijn tevens voorzien van de nodige apparatuur om de afvalgewichten bij elke lediging van de container te registreren. Men spreekt van wegende beladingen. In 2016 werden 3 nieuwe huisvuilwagens aangekocht.

Bovendien bevat de vloot 2 containerwagens voor het transport van grote containers met een inhoud van minimaal 20 m<sup>3</sup>. Deze wagens worden ingezet voor de afvoer van de verschillende afvalfracties afkomstig van de recyclageparken.

In totaal werd in 2016 door het hele wagenpark een totale afstand van 734.965 km afgelegd.

De ophaling van Papier en Karton en de lediging van de glasbollen werd uitbesteed aan een private ophaler. Alle andere fracties werden het gehele jaar door de eigen diensten ingezameld.

## 2. DE HUIS-AAN-HUISINZAMELINGEN

### a. Het terminaal te verwijderen afval - verbranding in verbrandingsoven:

#### 1) Restfractie in containers

Sedert 1 juli 2002 wordt via het DIFTAR-systeem het restafval ingezameld, via de zogenoemde "grijze" containers in het gehele werkingsgebied van IDM. De eerste grote dalingen in aangeboden hoeveelheden (ten opzichte van de toestand inzameling in huisvuilzakken) waren spectaculair te noemen. Deze daling was nog steeds groot in 2015 ten opzichte van de toestand "inzameling via huisvuilzakken" maar sedert 2004 wordt jaarlijks een kleine stijging opgemerkt, die zich verder doorzet in 2016.

In totaal werd via de grijze containers in 2016 een tonnage van 11.732 ton restfractie ingezameld, wat overeenstemt met een stijging van 1.30 % (11.581 ton in 2015).

Van het afval dat via de containers werd ingezameld was 6,92 % afkomstig van bedrijven en scholen, zijnde 812 ton. Dit percentage blijft quasi stabiel in de loop der jaren. Het DIFTAR-systeem laat immers perfect toe alle afvalaanbiedingen op individuele basis te registreren en zodoende het bedrijfsafval op een eenduidige wijze te kwantificeren.

In de beleidsopties van de gemeenten was namelijk voorzien dat het maximum volume voor de restfractie, dat kon toegewezen worden aan een aansluitpunt beperkt werd tot 240 l, met uitzondering van de scholen en specifieke gemeentelijke diensten die wel over 1.100 l containers mochten beschikken. De kleine bedrijven worden verplicht om, indien het volume van 240 l niet volstaat, over te stappen naar een specifieke ophaling en zodoende wordt de inzameling van bedrijfsafval tot een minimum beperkt.

Volgende tabel met vermelding van overeenstemmend kilogram per inwoner kan voorgesteld worden:

	EVOLUTIE CIJFERS			
	2014		2015	
	Ton	kg/inw.	Ton	kg/inw.
Totaal	11.373	104,24	11.581	105,67
Particulier afval	10.486	96,11	10.701	97,64
Bedrijfsafval	887	8,13	880	8,03

	2016	
	Ton	kg/inw.
Totaal	11.732	106,72
Particulier afval	10.921	99,34
Bedrijfsafval	812	7,38

Op te merken valt dat dit gemiddelde cijfers – kilogram per inwoner – betreft en dit voor het gehele werkingsgebied.

Verdere analyse van de detailcijfers per gemeente laten toe grote verschillen vast te stellen.

# AFVALRESULTATEN 2016

## 2) Steun aan de evenementen en afvoer restafval door de kringloopcentra

Sedert 1999 kan elke organisator van een evenement beroep doen op de diensten van IDM voor het ter beschikking stellen van afvalcontainers voor de verschillende fracties, voor de gehele duur van het evenement. IDM staat in voor de ophaling en verwerking van het aangeboden afval voor zover de scheidingsregels gerespecteerd werden t.t.z. indien het aangeboden afval strikt gesorteerd werd.

Zo werden de volgende diensten in dit kader verzekerd:

EVENEMENTENSERVICE		
	Aantal evenementen	Aantal uitgezette containers
2012	356	3268
2013	384	3715
2014	413	3715
2015	398	3222
2016	394	4056

Bijkomend werden nog 630 foliezakken, 89 vlaggen en spandoeken en 1.521 PMD zakken bedield tijdens deze evenementen. Gezien de gevraagde scheiding van het aangeboden afval is het grootste deel recycleerbaar. Bijkomend voerde het kringloopcentrum De Cirkel – Lokeren in 2016 nog een klein deel restfractie aan bij IDM. Midden 2016 werd KC De Cirkel doorverwezen naar private ophalers daar dit bedrijfsafval betreft. De totale restfractie voor evenementen en afvoer van voornoemde kringloopcentrum bedroeg 156 ton. Dit komt gemiddeld op 1,42 kg per inwoner.

## 3) Gemeentevuil

Het gemeentevuil betreft het terminaal te verwijderen afval dat door de gemeentediensten werd ingezameld op het grondgebied van de gemeente, alsmede het afval dat door de diensten van IDM werd ingezameld in het kader van de opruiming van sluikestorten, de opkuis rond de glasbollen en de lediging van de openbare vuilnisbakjes. Deze laatste taak werd in zijn totaliteit overgeheveld naar de diensten van IDM, die buiten de effectieve lediging van deze vuilnisbakjes, ook instaan voor het onderhoud en eventueel vervanging van deze recipiënten.

In totaal werd 242 ton ingezameld, wat overeenstemt met gemiddeld 2,20 kg per inwoner.

In 2016 waren er 2.042 meldingen van sluikestorten, wat een stijging betekent met 44,4 % ten opzichte van 2015 (1.414 meldingen). In absolute hoeveelheid opgehaald afval aan sluikestorten steeg het tonnage echter in beperkte mate ten opzichte van 2015 (van 30,57 ton in 2015 naar 32,2 ton). Het aantal meldingen is de laatste jaren sterk toegenomen door de grotere bekendheid van de website en de sociale media-toepassingen die einde 2012 werden ingezet.

Uit deze cijfers kan men besluiten dat het voor elke melding over zeer kleine hoeveelheden afval gaat. In het straatbeeld betekenen deze sluikestorten echter een groot element van "storing" dat met alle middelen verder moet bestreden worden.

Sinds 2012 wordt door de overname van het beheer van de openbare vuilnisbakjes voor de gemeenten Lokeren en Moerbeke de opdracht voor lediging en onderhoud van de openbare vuilnisbakjes in al zijn aspecten uitgevoerd door de diensten van IDM, voor alle 6 gemeenten.

Dit resulteert op 31 december 2016 tot volgende uitstaand park van 836 openbare vuilnisbakjes, verspreid over onze gemeenten.

De ledigingen van alle vuilnisbakken gebeurt minimaal wekelijks, voor meerdere gebeurt dit enkele malen per week. Aldus zijn er 1.084 ledigingen per week, die gebeuren door IDM.

Ten opzichte van het uitstaande patrimonium eind 2015 is er slechts een toename met enkele eenheden. Ten gevolge de herinrichting van een aantal openbare ruimtes zijn enkele vuilnisbakken eind december 2016 voorlopig uit dienst genomen. Wanneer deze projecten zullen beëindigd zijn, zullen de vuilnisbakken teruggeplaatst worden.

Buiten de uitstaande vuilnisbakken hebben we binnen ons gebied ook 23 uitstaande peukenpalen.

In 2016 werd een 'vuilnisbakkenplan' voorbereid met o.a. duidelijke aanbevelingen voor de locatiekeuze van openbare vuilnisbakken.

In het kader van het coachingproject 'Mooimakers', waarvoor IDM werd weerhouden, is één van de voorgestelde actiepunten een screening van dit vuilnisbakkenplan.

Ook in 2016 waren behoorlijk wat recipiënten onderhevig aan vandalisme, dit in het bijzonder op specifieke openbare ontmoetingsruimtes als parken en speelpleinen. Op deze plaatsen waar dit herhaaldelijk voorkomt, werden de vuilnisbakjes niet vervangen maar werd aan de hand van pancartes gesensibiliseerd over de beschadiging.

IDM wenst in 2017 verdere actie te ondernemen om deze maatschappelijke kost te reduceren. In het coachingproject werd deze thematiek daarom als projectonderdeel onder de aandacht van de coach gebracht.

IDM verwacht dat het coachingtraject suggesties kan bieden over het aangewezen type van vuilnisbak voor deze aan vandalisme onderhevige locaties en dat vervolgens binnen het traject op een aantal van deze locaties aangepaste vuilnisbakken kunnen getest worden.



In totaal werd in 2016 een tonnage van 136,23 ton (in 2015 een tonnage van 114,1 ton) afval afkomstig van deze openbare vuilnisbakjes ingezameld, wat een stijging betekent met 19,4 % ten opzichte van 2015.

Een bijzonder aandachtspunt blijft de opkuis van het afval dat achtergelaten wordt rond de glasbollen en dat dus als sluikstort kan beschouwd worden. De site rond elke glasbol wordt door onze diensten wekelijks opgekuist.

In onderstaande tabel vind je een overzicht van de samenstelling van het gemeentevuil in de loop der jaren:

SAMENSTELLING GEMEENTEVUIL IN TON			
jaar	Sluikstorten	Glasbolopkuis	Gemeentelijke diensten (Incl openbare vuilnisbakjes)
2012	24,50	27,26	253,57
2013	28,84	22,79	182,69
2014	30,57	21,05	249,05
2015	25,93	16,99	196,92
2016	32,18	14,59	195,48

Voor de volledigheid en teneinde de vergelijkbaarheid vanaf de statistieken 2017 te waarborgen, dient bijkomend bij het gemeentevuil het veegvuil bijgeteld te worden. Immers dient men volgens het nieuw uitvoeringsplan bij het gemeentevuil direct het gedeelte van het veegvuil dat terminaal te verwijderen is (dit is 20 % van het totaal tonnage veegvuil) aan te geven. Voor 2016 werd via IDM 106,76 ton veegvuil verwijderd, waarvan dus 21,35 ton terminaal verwijderd werd (rest is organisch afval en zand). Voor 2017 dient aldus ook het veegvuil dat de gemeenten in eigen opdracht hebben laten verzamelen in kaart gebracht te worden. Deze cijfers werden evenwel steeds ingegeven via de OVAM enquête als veegvuil.

#### 4) Residu PMD

Het betreft de restfractie die afkomstig is uit de sortering van het PMD-afval dat ingezameld werd in de blauwe afvalzakken. Het betrof slechts 135,3 ton (161,44 ton in 2015) wat overeenstemt met gemiddeld 1,23 kg per inwoner.

Volgende tabel kan voorgesteld worden:

PMD-RESIDU		
jaar	ton	% t.o.v. totale hoeveelheid ingezamelde PMD
2012	168	10,49 %
2013	179	11,75 %
2014	172	10,91 %
2015	161	10,33 %
2016	135	8,67 %

#### 5) Grofvuilophaling huis-aan-huis

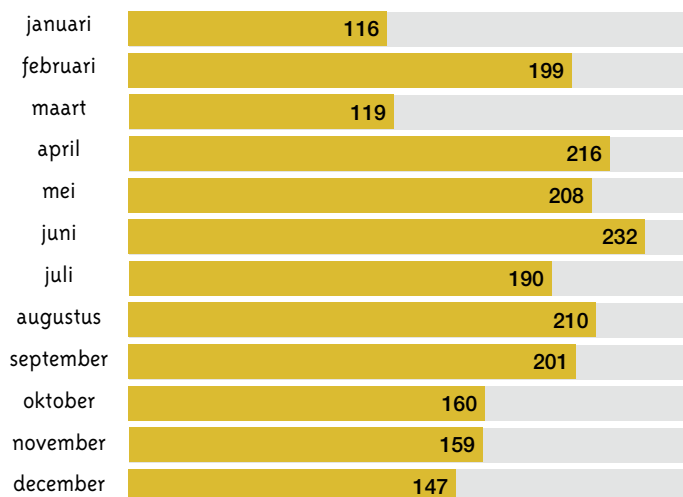
In het tweede semester van 2013 werd, conform de bepalingen die opgenomen zijn in het VLAREMA, de ophaling van grofvuil betalend. De gemeenten bereikten een akkoord over een uniform tarief van 0,11 EUR per kg. Dus vanaf 2014 zijn de huis-aan-huis ophalingen van grofvuil betalend aan voornoemde belasting tarief. Gezien het aangeboden grofvuil en houtafval dient afgerekend te worden aan een tarief van 0,11 EUR per kg dient het aangeboden afval gewogen te worden. Hiervoor werden twee huisvuilophaalwagens ingezet die uitgerust zijn met een weegsysteem.

In totaal werden 2.237 aanvragen genoteerd. Op de volgende pagina vind je de evolutie van het aantal aanvragen per maand.



# AFVALRESULTATEN 2016

## AANVRAGEN OPHALING GROFVUIL 2016



In totaal werd 306,74 ton (305,68 ton in 2015) groot huisvuil huis-aan-huis ingezameld. Het cijfer huis-aan-huis omvat ook de tonnages die aangevoerd werden via KC, burgers, uitdrijvingen die IDM in opdracht van de gemeenten heeft uitgevoerd en grofvuil uit sluisstorten. Bovendien werd via deze huis-aan-huis-ophaling op afroep slechts 12,51 ton schroot opgehaald, alsmede 127,63 ton hout.

**6) Totaal terminaal te verwijderen restafval huis-aan-huisinzamelingen**  
Gezien voorgaande cijfers kan de volgende tabel weergegeven worden:

TERMINAAL TE VERWIJDEREN RESTAFVAL	
jaar	totaal/ton
2012	12.071
2013	12.153
2014	12.269
2015	12.420
2016	12.572

## b. De huis- aan huis inzamelingen van recycleerbare stromen

### 1) Het houtafval

Dit houtafval wordt apart meegenomen met de inzameling van groot huisvuil op afroep, weliswaar gescheiden van het terminaal te verwijderen groot huisvuil. Het betrof 181,84 ton (waarvan 127,63 ton van de ophaling huis-aan-huis grofvuil op afroep – de rest van aanvoer door KC en inwoners bij IDM en hout dat afkomstig is van sluisstorten en uitdrijvingen).

### 2) Het groente-, fruit- en tuinafval (GFT)

De ophaling van het GFT-afval geschiedt via het DIFTAR-systeem en het afval wordt door de inwoners aangeboden in de groene containers, voorzien van een chip.

Het ingezamelde GFT-afval werd afgevoerd naar de composteringsinstallatie van VERKO, waar het verwerkt werd tot hoogwaardige compost. Voor het aanbieden van het GFT-afval bestaan alternatieven voor de inwoners zoals overgaan tot thuiscomposteren.

De ingezamelde hoeveelheden blijven al een aantal jaren stabiel en stemmen gemiddeld overeen met 50 kg per inwoner op jaarbasis.

In 2016 werd in absolute cijfers 5.531 ton (5.425 ton in 2015 - 5.665 ton in 2014) ingezameld, wat overeenstemt met 50,32 kilogram per inwoner.

### 3) Het snoeihout

Buiten de afvoer naar de recyclageparken kunnen de inwoners tweemaal per jaar op vastgestelde tijdstippen en op gratis basis het snoeihout huis-aan-huis laten ophalen. Dit snoeihout wordt afgevoerd naar de composteringsinstallatie van VERKO waar het samen met het aangevoerde GFT-afval verwerkt wordt tot compost.

In onderstaande tabel wordt de evolutie van de ingezamelde hoeveelheden voorgesteld.

jaar	Ton snoeihout huis-aan-huis
2012	458
2013	420
2014	501
2015	518
2016	443

### 4) Inzameling FOST PLUS-fracties: papier en karton en PMD-afval

Het PMD-afval (Plastic flessen en flacons, Metalen verpakkingen en Drankkartons) wordt om de twee weken huis-aan-huis via blauwe plastic zakken ingezameld.

Het Papier en Karton daarentegen wordt in bulk éénmaal per maand huis-aan-huis ingezameld.

Bij het aanbieden van niet-conform afval in de PMD-zak wordt een weigeringssticker gekleefd. In totaal ging het over 28.318 geweigerde PMD-zakken op een totaal van 806.870 aangeboden zakken t.t.z. 3,51 % (3,76 % in 2015).

De evolutie van de tonnages kan voorgesteld worden in volgende tabel:

HUIS-AAN-HUISINZAMELING HOEVEELHEDEN in ton		
jaar	PMD	papier en karton
2012	1.562	6.520
2013	1.570	6.148
2014	1.572	6.314
2015	1.589	6.338
2016	1.614	6.316

Er wordt een stijging van de opgehaalde hoeveelheid PMD huis aan huis met 1,6 % vastgesteld. Dit is te wijten aan het feit dat op de recyclageparken van Lochristi, Lokeren, Zelzate en Moerbeke (sinds 1 oktober 2015) een systeem met weegbruggen geldt waarbij de eerste 500 kg (alle soorten afval) gratis kan afgevoerd worden. Zodoende hebben de burgers meer PMD huis-aan-huis aan geboden in plaats van het naar het recyclagepark te brengen. Op de recyclageparken wordt een zeer klein tonnage PMD vastgesteld namelijk 38,05 ton.

### 3. DE BRENGMETHODE

Buiten de ophalingen huis-aan-huis hebben de inwoners voor verschillende afvalfracties het alternatief dit afval zelf af te voeren naar het recyclagepark (RP).

Belangrijk is te stellen dat op de recyclageparken van Lochristi, Lokeren en Zelzate het systeem van aanvoer van afval via weegbruggen reeds actief was vòòr 1 januari 2015. Het recyclagepark van Zelzate werd toegankelijk gesteld voor de inwoners van Wachtebeke sinds 1 juni 2015 daar het lokale recyclagepark op grondgebied van de gemeente Wachtebeke werd gesloten. Bijkomend werd in 2015 het recyclagepark van Moerbeke volledig gemoderniseerd en tevens uitgerust met weegbruggen. Afhankelijk van de zone waarin inwoners van bepaalde gemeenten wonen, kunnen deze op verschillende recyclageparken hun afval aanbrengeen. Zo kunnen inwoners van Lokeren zich op de parken van Lochristi, Moerbeke en Lokeren aanbieden.

Voor alle recyclageparken die uitgerust zijn met weegbruggen kan de eerste 500 kg afval gratis aangevoerd worden, behalve voor grofvuil waar vanaf de eerste kg dient betaald te worden.

De invoer van dit systeem heeft natuurlijk een grote invloed op de aangevoerde hoeveelheden afval gehad, omdat hiermee alle grote misbruiken (gratis aanvoer in het verleden) uitgesloten zijn. In de cijfers die volgen, werd de aanvoer van de inwoners van Lokeren op de recyclageparken van Lochristi en Moerbeke steeds bijgevoegd bij de cijfers recyclagepark Lokeren. De aanvoer van de inwoners op het recyclagepark van Zelzate werden geregistreerd onder recyclagepark Wachtebeke, ofschoon dit fysisch gesloten werd op 31 mei 2015. Zodoende kunnen nog steeds de aanvoercijfers per gemeente bijgehouden worden, zoals gevraagd wordt door OVAM.

Het recyclagepark van Zele is nog het enige park dat tot op heden niet

werd uitgerust met weegbruggen, daar de gemeente een volledig nieuw recyclagepark wil bouwen tegen 2020, op een volledig nieuwe locatie.

### a. Grofvuil

Buiten de huis-aan-huisinzamelingen konden de inwoners van het werkingsgebied, met uitzondering van de gemeente Zele, het volledige jaar grofvuil aanbieden op het recyclagepark.

Gezien deze aanvoer aangerekend wordt aan 0,2 EUR per kg (bedrag hoger dan bij de huis-aan-huis inzameling) zijn de aangevoerde hoeveelheden beperkt, alhoewel niet verwaarloosbaar.

Volgende cijfers kunnen weergegeven worden:

	Tonnage				
	2012	2013	2014	2015	2016
RP Lochristi	205,44	232,92	260,83	265,72	275,50
RP Lokeren (Incl afvoer naar RP Lochristi en RP Moerbeke)	507,82	574,80	394,13	413,60	458,19
RP Zelzate – inwoners Wachtebeke				23,00	46,73
RP Zelzate – inwoners Zelzate				49,04	97,37
RP Moerbeke					36,09
Totaal	713,26	807,72	654,96	751,36	913,88

### b. Snoeihout

Buiten de voornoemde huis-aan-huisinzameling van het snoeihout werd een hoeveelheid aangebracht op de verschillende recyclageparken. Gezien echter de samenstelling werd dit afgevoerd als gemengd tuinafval.

# AFVALRESULTATEN 2016

## c. Aanbreng van de FOST PLUS fracties

Het hol glas wordt door de inwoners aangebracht bij de glasbollen. In totaal staan in het gehele werkingsgebied 86 sites met glasbollen. Er is dus geen huis-aan-huis ophaling van hol glas beschikbaar.

Buiten deze glasbollen kan het hol glas nog aangeboden worden op het recyclagepark, tevens in glasbollen. Dit hol glas dient bij het aanbieden gescheiden te worden in wit glas en gekleurd glas.

Volgende cijfers kunnen weergegeven worden:

GLAS in ton				
jaar	via glasbollen	recyclagepark	totaal	kg/inw.
2012	3.019	358	3.377	31,16
2013	2.903	334	3.237	29,75
2014	3.132	259	3.391	31,09
2015	3.274	202	3.476	31,72
2016	3.163	129	3.282	29,95

Het PMD-afval en de papier en kartonfractie kan, buiten de eerder behandelde huis-aan-huisinzamelingen, eveneens in bulk aangebracht worden op sommige recyclageparken.

Volgende resultaten kunnen genoteerd worden:

AANBRENG OP DE RECYCLAGEPARKEN in ton		
jaar	PMD	papier en karton
2012	118	1.853
2013	105	1.764
2014	68	1.344
2015	47	1.145
2016	38	925

De grote dalingen die vastgesteld worden, zijn grotendeels te wijten aan de invoering van de weegbruggen op de verschillende recyclageparken. De daling van de ingezamelde hoeveelheden Papier en Karton, die we de vorige jaren reeds hebben vastgesteld, zet zich verder door.

Volgende tabel kan vooropgesteld worden:

MINUS = TOV 2012		-461,38		
Papier en karton - 2013				
Vennoot	Ophaling	CP	Totaal	Kg/inw
Lochristi	1.375,78	172,20	1.547,98	70,70
Lokeren	2.556,76	429,10	2.985,86	74,50
Moerbeke	247,00	231,28	478,28	76,56
Wachtebeke	247,00	217,32	480,44	65,71
Zele	1.139,02	388,00	1.527,02	73,53
Zelzate	566,26	326,54	892,80	71,46
<b>Totaal</b>	<b>6.147,94</b>	<b>1.764,44</b>	<b>7.912,38</b>	<b>72,73</b>

MINUS = TOV 2013		-254,4		
Papier en karton - 2014				
Vennoot	Ophaling	CP	Totaal	Kg/inw
Lochristi	1.363,48	159,01	1.522,49	69,50
Lokeren	2.656,82	200,83	2.857,65	70,86
Moerbeke	253,34	227,84	481,18	77,06
Wachtebeke	318,10	210,54	528,64	71,31
Zele	1.075,72	364,62	1.440,34	69,50
Zelzate	646,80	180,88	827,68	66,25
<b>Totaal</b>	<b>6.314,26</b>	<b>1.343,72</b>	<b>7.657,98</b>	<b>70,19</b>

MINUS = TOV 2014		-174,2		
Papier en karton - 2015				
Venoot	Opholing	CP	Totaal	Kg/inw
Lochristi	1.339,38	158,63	1.498,01	67,89
Lokeren	2.644,36	213,83	2.858,19	70,63
Moerbeke	309,30	194,55	503,85	80,32
Wachtebeke	352,62	116,73	469,35	63,00
Zelee	1.022,30	357,54	1.379,84	66,12
Zelzate	670,46	104,09	774,55	62,09
<b>Totaal</b>	<b>6.338,42</b>	<b>1.145,36</b>	<b>7.483,78</b>	<b>68,28</b>

MINUS = TOV 2015		-241,84		
Papier en karton - 2016				
Venoot	Opholing	CP	Totaal	Kg/inw
Lochristi	1.344,66	163,62	1.508,28	68,20
Lokeren	2.484,20	224,68	2.708,88	66,71
Moerbeke	404,60	61,20	465,80	73,63
Wachtebeke	388,10	46,88	434,98	57,21
Zelee	1.040,06	331,38	1.371,44	65,92
Zelzate	654,88	97,68	752,56	60,30
<b>Totaal</b>	<b>6.316,5</b>	<b>925,44</b>	<b>7.241,94</b>	<b>65,88</b>

Deze dalingen kunnen deels verklaard worden door de daling van het gebruik van papieren media en van reclaimedrukwerken. De andere reden voor de daling kan gevonden worden in het feit dat we geconfronteerd worden met illegale inzamelingen. Omdat de opbrengst van Papier en Karton een zeer belangrijk aspect is in de algemene financiering van de werking van IDM is deze vaststelling een belangrijk aandachtspunt. Op langere termijn is dit zelfs een bedreiging van de betaalbaarheid van het globale afvalbeleid !!

## d. Aanbreng gemengd tuinafval

Volgende tonnages gemengd tuinafval kunnen opgetekend worden:

CIJFERS ORGANISCH AFVAL (RP + TECHNISCHE DIENSTEN)					
Venoot	inw. op 01.01.16	2015		2016	
		Ton	kg/inw.	Ton	kg/inw.
Lochristi	22.115	1.512	68,52	1.673	75,65
Lokeren	40.604	1.924	47,54	2.511	61,84
Moerbeke	6.326	1.045	166,59	694	109,78
Wachtebeke	7.603	926	124,30	714	93,94
Zelee	20.806	1.283	61,48	1.327	63,76
Zelzate	12.480	647	51,86	721	57,76
<b>gemiddelde</b>	<b>109.934</b>	<b>7.337</b>	<b>66,94</b>	<b>7.640</b>	<b>69,49</b>

## e. Gezamenlijke afvalstromen recyclageparken gemeenten-vennoten

In 2016 werd de volledige exploitatie onder eigen beheer van onze diensten van de recyclageparken van Moerbeke, Wachtebeke, Zelee en Zelzate verdergezet. Voor de recyclageparken van Lokeren en Lochristi werd de verwerking van alle afvalstromen voor het volledige jaar door de diensten van IDM verzekerd en administratief opgevolgd.

Voor de AEEA en de banden fungeert de standplaats IDM te Lokeren als een regionaal overslagstation, in die zin dat alle ingezamelde hoeveelheden op de recyclageparken gecentraliseerd worden in Lokeren waar deze na sortering, in bulk vervoerd worden naar de verwerkers. Dit gebeurt voor de AEEA's in samenwerking met RECUPEL en voor de banden met Recytyre.

De verschillende cijfers zijn te vinden in de bijlagen aan dit document.



# AFVALRESULTATEN 2016

## 4. GLOBALE HOEVEELHEID AFVAL

### a. Terminaal te verwijderen "huishoudelijk afval"

Dit is de restfractie, inclusief gemeentelijk afval en residu PMD en het grofvuil dat zowel via de haal- als brengmethode werd opgehaald.

Uitgaande van alle reeds behandelde cijfers komen we tot volgende tabel:

TERMINAAL TE VERWIJDEREN AFVAL		
jaar	ton	kg/inw.
2012	12.784	118,00
2013	12.970	119,21
2014	12.937	118,57
2015	13.171	120,18
2016	13.486	122,68

Dit cijfer ligt nog altijd ver onder de streefwaarde van 150 kg per inwoner. Evenwel worden tussen de verschillende gemeenten-vennoten grote verschillen vastgesteld.

Echter is er bepaald: "huishoudelijk afval" dus niet het afval van de bedrijven. Als dus een intercommunale eenduidig kan bepalen welk afval afkomstig was van bedrijven en wat van de normale huishoudens, kan er een correctie van de cijfers weergegeven worden.

Dit is ook het geval bij IDM, omdat deze registratie van bedrijfsafval in het DIFTAR-systeem perfect mogelijk is, dankzij de identificatie van de chips en het linken hiervan aan bedrijven. (Opmerking: omdat de gemeenten niet verplicht zijn om bedrijven te bedienen in de huisvuilophaling, werd bij IDM de optie genomen om bedrijven slechts toe te laten wanneer zij maximaal volume 240 l aanbieden).

Indien een groter volume noodzakelijk bleek, dan werd het desbetreffende bedrijf doorverwezen naar een ander ophaalsysteem dat contractueel dient vastgelegd te worden. Zodoende zijn slechts kleine KMO's en eenmanszaken bij de ophalingen aangesloten. OVAM heeft het systeem bij IDM geanalyseerd en de toelating gegeven aan IDM om de correctie toe te passen. Dit wordt aldus toegepast sedert 2005 en mag nog tot en met 2016 verder gehanteerd worden.

Zo komen we tot onderstaande tabel waar een goede vergelijking met het werkingsjaar 2015 kan gemaakt worden:

CIJFERS 2015			
Venoot	inw. op 01.01.2015	Huishoudelijk afval	
		Totaal	kg/inw.
Lochristi	22.066	2.467,38	111,82
Lokeren	40.468	5.007,93	123,75
Moerbeke	6.273	712,32	113,56
Wachtebeke	7.450	933,60	125,32
Zele	20.668	2.382,20	114,16
Zelzate	12.475	1.667,96	133,70
<b>gemiddelde</b>	<b>109.600</b>	<b>13.171,47</b>	<b>120,18</b>

CIJFERS 2015					
Venoot	inw. op 01.01.2015	Huishoudelijk afval = huisvuil + grofvuil + gemeentevuil + residu PMD			
		Bedrijfsafval		Afval particulieren	
		Totaal	kg/inw.	Totaal	kg/inw.
Lochristi	22.066	114,69	5,20	2.352,69	106,62
Lokeren	40.468	333,96	8,25	4.673,97	115,50
Moerbeke	6.273	64,37	10,26	648,02	103,30
Wachtebeke	7.450	37,37	5,02	896,23	120,30
Zele	20.668	195,37	9,36	2.166,83	104,79
Zelzate	12.475	133,78	10,72	1.543,18	122,98
<b>Gemiddelde</b>	<b>109.600</b>	<b>879,54</b>	<b>8,03</b>	<b>1.2291,93</b>	<b>112,15</b>

CIJFERS 2016			
		Huishoudelijk afval	
Vennoot	inw. op 01.01.2016	Totaal	kg/inw.
Lochristi	22.115	2.534,15	114,59
Lokeren	40.604	5.120,22	126,10
Moerbeke	6.326	755,48	119,42
Wachtebeke	7.603	930,30	122,36
Zele	20.806	2.448,04	117,66
Zelzate	12.480	1.697,98	136,06
<b>gemiddelde</b>	<b>109.934</b>	<b>13.486,16</b>	<b>122,68</b>

CIJFERS 2016					
		Huishoudelijk afval = huisvuil + grofvuil + gemeentevuil + residu PMD			
		Bedrijfsafval		Afval particulieren	
Vennoot	inw. op 01.01.2016	Totaal	kg/inw.	Totaal	kg/inw.
Lochristi	22.115	121,42	5,49	2.412,73	109,10
Lokeren	40.604	304,19	7,49	4.816,03	118,61
Moerbeke	6.326	50,55	7,99	704,93	111,43
Wachtebeke	7.603	37,86	4,98	892,44	117,38
Zele	20.806	195,24	9,38	2.252,80	108,28
Zelzate	12.480	102,32	8,20	1.595,66	127,86
<b>Gemiddelde</b>	<b>109.934</b>	<b>879,54</b>	<b>7,38</b>	<b>12.674,58</b>	<b>115,29</b>

## 5. TOTALE HOEVEELHEID AFVAL HAAL- EN BRENGMETHODE

Uitgaande van alle cijfers komen we tot volgende tabel (huis-aan-huis en brengmethode op recyclageparken) voor de voornaamste afvalstromen:

INGEZAMELDE TONNAGES VIA HUIS-AAN-HUIS EN BRENGMETHODE			
	2015	2016	verschil
Hout	3.356,44	3.345,64	-10,80
Vlak glas	292,54	256,26	-36,28
Metalen	505,46	495,27	-10,19
Harde plastics	464,26	414,14	-50,12
Plastic folies	116,26	100,47	-15,79
Landbouwfolies	21,88	13,44	-8,44
Bouw- en sloopafval	4.417,25	3.536,35	-880,90
Autobanden	19,74	23,56	3,82
Textiel	913,87	1.023,20	109,34
Eterniet	479,88	407,03	-72,84
Roofing	87,88	95,90	8,02
Gyproc	247,32	283,48	36,16
Ytong	60,16	24,12	-36,04
Isomo	41,83	38,76	-3,07
Witgoed	182,98	172,61	-10,37
Bruingoed	643,49	610,14	-33,35
Bloempotten en plantentrays	19,98	21,36	1,38
BEBAT	9,09	7,04	-2,05
Frituurolie en vet	73,50	69,31	-4,19
KGA overig	165,72	190,88	25,17
<b>TOTAAL</b>	<b>12.119,52</b>	<b>11.128,97</b>	<b>-990,55</b>

Commentaar:

- Algemeen wordt een globale daling van de tonnages waargenomen van 990 ton. Deze daling kan toegeschreven worden aan de invoering van weegbruggen op 4 van de 5 recyclageparken (sluiting van recyclagepark op grondgebied Wachtebeke op 1 juni 2015).



# AFVALRESULTATEN 2016

- **Textiel:** het betreft de totaliteit van het textiel dat opgehaald werd op het gehele werkingsgebied van IDM. Op 1 mei 2015 werd een contract afgesloten met één erkende ophaler voor de IDM-vennoten, met uitzondering van de gemeente Zelzate.
- **Harde plastics:** na proefinzamelingen op de recyclageparken van Zelzate en Zele werd, na evaluatie, de inzameling in 2005 opgestart in alle recyclageparken. Deze afvalstroom wordt verder uitgesorteerd in zuivere recycleerbare stromen.
- **Folies:** deze inzameling werd opgestart in 2004 en werd verder ingevoerd op alle recyclageparken.
- **Autobanden:** op 1 september 2005 werd een samenwerkingsovereenkomst met Recytyre gesloten, die erin bestaat dat voornoemde organisatie instaat voor de financiering van de verwerking van de ingezamelde hoeveelheden. Deze banden worden sinds 01 september 2005 gratis aanvaard.  
IDM staat in voor de centralisatie en verdere uitsortering van de banden op het regionaal overslagstation in Lokeren, alwaar ze dan globaal afgevoerd worden naar de erkende verwerkers.
- **Eterniet – roofing – gyproc – ytong:** het vroegere gemengde bouw- en sloopafval wordt sedert 2005 volledig opgesplitst in verschillende deelstromen die aan de bron gescheiden worden bij aanbrengh op het recyclagepark.
- **Wit- en bruingoed (AEEA):** de verdere daling van de ingezamelde tonnages kan vastgesteld worden.

Onderstaande tabel herneemt de cijfers van alle afvalstromen, recycleerbaar en te verwijderen afval, die ingezameld werden in 2016 via de ophalingen huis-aan-huis en de aanbrengh op de recyclageparken, inclusief tonnage ingezameld door het kringloopcentrum.

jaar	totaal afval in ton	totaal kg per gezin
2012	57.856	1.359
2013	58.278	1.349
2014	53.916	1.221
2015	51.812	1.165
2016	51.036	1.134

Uitgaande van bovenstaand totaal geeft onderstaande tabel de verdeling per gemeente waarbij het aantal aangeboden kg per gemeente werd verrekend.

Vennoot	inw. op 01.01.2016	2015		2016	
		Totaal tonnage	kg/inw.	Totaal tonnage	kg/inw.
Lochristi	22.115	10.208	461,61	10.424	471,38
Lokeren	40.604	17.204	423,69	17.900	440,84
Moerbeke	6.326	4.417	698,17	3.139	496,16
Wachtebeke	7.603	4.244	558,19	3.553	467,33
Zele	20.806	10.052	483,15	10.269	493,56
Zelzate	12.480	5.687	455,66	5.751	460,82
<b>totaal</b>	<b>109.934</b>	<b>51.812</b>	<b>471,30</b>	<b>51.036</b>	<b>464,24</b>

Zoals je kan zien, lopen de cijfers sterk uiteen per gemeente. Van de totale hoeveelheid van 51.036 ton afvalstoffen is 72,08 % gerecycleerd en werd 27,93 % terminaal verwijderd.

## 6. INZAMELING HERBRUIKBAAR GEDEELTE VAN HET AFVAL-SAMENWERKING KRINGLOOPCENTRA

Het betreft het afval dat via de kringwinkels van KC De Cirkel (gemeentenvennoten met uitzondering van Zele) en KC Spoor 2 (gemeente Zele) werd ingezameld en dat een tweede leven kreeg door de herverkoop in een kringwinkel.

Kringloopcentrum De Cirkel beschikt inmiddels over 3 winkels. 1 winkel in Lokeren, 1 winkel bevindt zich in Zelzate en een 3de winkel werd in 2010 geopend in Lochristi. In 2014 werd een winkel geopend door Spoor II in de gemeente Zele.

Volgende resultaten kunnen opgetekend worden:

	2012	2013	2014	2015	2016
KC De Cirkel	515 ton	571 ton	565 ton	578 ton	532 ton
KC Spoor 2	84 ton	57 ton	95 ton	101 ton	137 ton
<b>totaal</b>	<b>599 ton</b>	<b>628 ton</b>	<b>660 ton</b>	<b>679 ton</b>	<b>669 ton</b>

In de herstellateliers van IDM werden in totaal 364 toestellen (346 stuks in 2015) hersteld.



## 7. REGIONALE OVERSLAGACTIVITEITEN

Sedert enkele jaren worden stelselmatig verschillende afvalstromen afkomstig van de recyclageparken in de installaties van IDM overgeslagen en gecentraliseerd.

Na een verdere bewerking, die een bijkomende sortering in deelstromen en/of klaarmaken voor transport kan zijn, worden deze afvalstromen verder afgevoerd. Deze werkwijze laat toe de transporten te optimaliseren.

Het betreft de overslag van bloempotjes en plantentrays, isomo, folies, banden, batterijen, kurkafval, CD-ROM's en de verpakkingen ervan en de afgedankte banden en de afgedankte elektronische en elektrische apparaten (AEEA).

De werkwijze bestaat erin via navette-systemen alle recyclageparken in het werkingsgebied te bedienen, in die zin dat voornoemde afvalstromen afgevoerd worden naar een centrale plaats en de nodige ledige recipiënten terug geleverd worden.

Ter optimalisatie van de ingezette middelen werd voor de afvoer van de AEEA, in het kader van de overeenkomst met RECUPEL (staat in voor de financiering van de ophaling en verwerking van de AEEA's), een overeenkomst gesloten met IVAGO en IVM (operationeel vanaf midden maart 2012), waarbij de diensten van IDM eveneens instaan voor de bediening van de recyclageparken van voornoemde intergemeentelijke samenwerkingsverbanden.

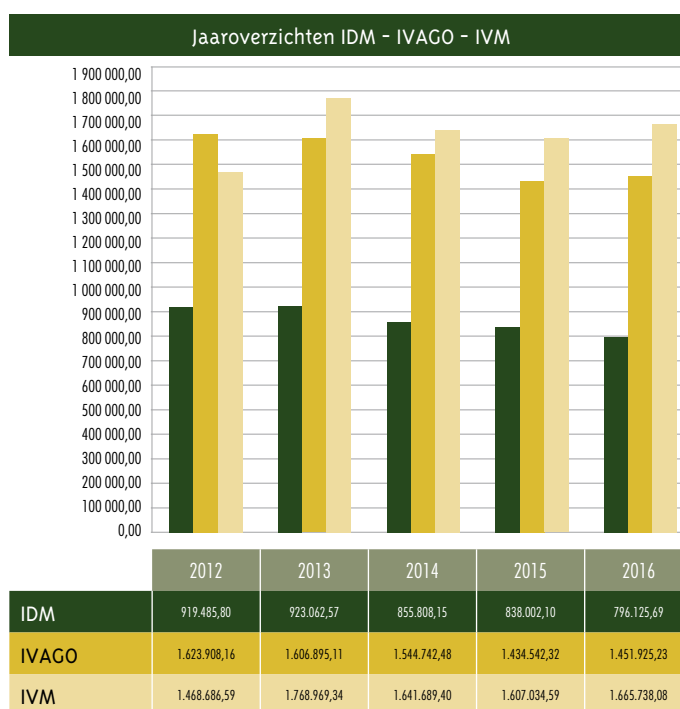
De overgeslagen hoeveelheden van de afvalstromen, eigen aan het werkingsgebied, werden reeds behandeld in vorige paragrafen.

Wat de AEEA's (inclusief rookmelders en buislampen) betreft werd in totaal 3.914 ton behandeld, waarvan 1.452 ton (1.434 ton in 2015) afkomstig was van het werkingsgebied van IVAGO, 1.666 ton (1.607 ton in 2016) van IVM werkingsgebied. Aldus kwam er in 2016 in totaal 796 ton (838 ton in 2015) van het eigen IDM werkingsgebied.

Evolutie tonnages regionaal overslagstations:

jaar	Tonnage
2012	3.993
2013	4.284
2014	4.042
2015	3.879
2016	3.914

Een grafisch overzicht vind je hieronder.



# COMMUNICATIE-INITIATIEVEN 2016

Communicatie en sensibilisatie zijn 2 belangrijke pijlers in het beleid van IDM. Jaarlijks worden hiervoor dan ook verschillende initiatieven genomen. De leidraad die de communicatiestrategie bepaalt, is en blijft de ladder van Lansink.

## COMMUNICATIE

### 1. IDeeMilieu

IDeeMilieu was in 2016 toe aan zijn 49<sup>ste</sup>, 50<sup>ste</sup> en 51<sup>ste</sup> editie. IDeeMilieu is een afval- en milieumagazine waarin een aantal vaste rubrieken hun plek krijgen, maar waarin er ook plaats is voor interactie. Nog steeds bouwen we verder op de nieuwe, verfrissende lay-out, die het magazine onderging vier jaar geleden. De leesbaarheid is nu een pak groter. De artikelen worden visueel aantrekkelijker gemaakt, door het gebruik van kleuren (in overeenstemming met de huisstijl) en bijpassend fotomateriaal. Zo wil IDM een breed publiek aanspreken, van jong tot oud.

IDeeMilieu is een belangrijk communicatiemiddel voor IDM. In het magazine wordt dieper ingegaan op onderwerpen die deel uitmaken van onze communicatie en sensibilisatie: zwerfvuil, sluikstort, correct sorteren, tips om afval te voorkomen, voedselverspilling, enz... het komt in elke editie aan bod. Dit wordt op de meest aantrekkelijke manieren vorm gegeven: de ene keer in

interviewvorm, de andere keer door middel van fotoreportages, enz. Zo werd in IDeeMilieu 49 en 50 veel aandacht besteed aan de evaluatie van ons Waste Watchersproject, waarbij we een jaar lang het afvalverbruik van een aantal inwoners op de voet volgden. De 50<sup>ste</sup> editie van IDeeMilieu kreeg een feestelijk tintje, met een weggeefwedstrijd voor trouwe lezers en verder de nodige aandacht voor de wedstrijd 'PMD sorteren is kinderspel', in samenwerking met Fost Plus. De 51<sup>ste</sup> editie stond dan weer in het teken van onze deelname aan Open Bedrijvendag, op zondag 2 oktober 2016.

### 2. Ophaalkalender

De ophaalkalender van 2016 werd in december 2015 opnieuw bedeed door onze eigen ophaalploegen. Zoals gewoonlijk werd de aanmaak verzorgd in samenwerking met Fost Plus. De ophaalkalender is een onmisbare

communicatietool voor burgers. Ze kunnen er niet alleen precies op nagaan wanneer welke afvalsoort wordt opgehaald, maar vinden er ook nog eens de sorteerregels voor alle fracties op terug. Ook de openingsuren en info van onze recyclageparken en een aantal praktische nuttige tips krijgen hun plaats binnenin de kalender. Sinds twee jaar worden ook straatlijsten opgenomen in de kalender. Nieuwe inwoners kunnen zo makkelijker terugvinden tot welke ophaalronde hun straat precies behoort.

### 3. Gemeentelijke infobladen

Bij de meeste aangesloten gemeenten-vennoten verschijnt op geregelde basis een informatieblad, ten behoeve van de inwoners. Hierin worden ook soms thema's rond afval opgenomen. Om tot correcte informatie te komen, kan de gemeente beroep doen op de intercommunale om hiervoor artikelen aan te leveren. Proactief worden er door IDM tevens op regelmatige basis artikelen overgemaakt aan de diverse gemeenten om zo de specifieke communicatiekanalen te ondersteunen. In 2016 was dit o.a. het geval voor de aankondiging van de compostcursussen en de activiteiten van de kringloopkrachten, de taxusinzameling, de PMD-wedstrijd, zwerfvuilacties, de openingsuren van de recyclageparken, de data van de Repair Cafés, enz.

### 4. Directe communicatie met de burger

Dagelijks wordt de intercommunale geconfronteerd met vragen, opmerkingen en klachten. Deze worden op individuele basis behandeld. Steeds vaker komen vragen en klachten ook via mail en via sociale media bij IDM terecht. Omdat we steeds vaker onze sociale media-kanalen inzetten, merken we dat er ook langs deze steeds vaker feedback of vragen naar IDM komen. En dat is maar goed ook, want we zijn ervan overtuigd dat vooral Facebook een belangrijke manier is om snel en efficiënt te communiceren. Verderop lees je hier meer over. Ook via het E-loket worden door onze medewerkers vele praktische vragen beantwoord. Uit de contacten met de bevolking kan worden afgeleid wat leeft bij de burger. Deze opmerkingen, vragen, klachten en tips worden vervolgens gebruikt bij de implementatie van het beleid en worden via de milieukrant en onze nieuwsbrief en sociale mediakanalen meegedeeld aan de gehele bevolking. Ook het gebruik van de groene lijn in het kader van het DIFTAR-systeem heeft hierin een belangrijke rol.



In 2016 trok IDM in juni ook 6 keer naar de wekelijkse markt met een infostand rond PMD sorteren. Deze marktdagen kaderden in de actie rond de wedstrijd 'PMD sorteren is kinderspel'. Alle inwoners konden bij onze afvalexperte Julie terecht met al hun sorteervragen, niet alleen voor PMD, maar wel voor alle fracties. Meer directere communicatie bestaat er niet. Ook in 2017 zullen we deze marktdagen verder inplannen. Via directe communicatie weet je immers beter wat er leeft bij de burger.

## 5. Folders

Wanneer het nodig blijkt om burgers individueel in te lichten, maakt IDM ook gebruik van folders en flyers. Zo merkten we vorig jaar op dat heel wat burgers in een bepaalde straat in Wachtebeke systematisch hun papier en karton te laat aanboden. Door flyers te bedelen in de brievenbussen van deze mensen, maakt IDM gebruik van persoonlijke communicatie om problemen tijdens de ophaalrondes aan te pakken. Ook voor Open Bedrijvendag heeft IDM op grote schaal gepersonaliseerde uitnodigingen verstuurd om mensen warm te maken om IDM te komen bezoeken.



## 6. Perscontacten

Om specifieke acties, gebeurtenissen of informatie bekend te maken, worden er vanuit de intercommunale regelmatig persartikelen doorgestuurd. Verder zijn alle journalisten uit de regio ook geabonneerd op onze maandelijkse nieuwsbrief, waaruit nuttige informatie kan worden gehaald. Dit was o.a. het geval voor het resultaat van de zwerfvuilacties, de taxusinzameling, de aankondiging van de Repair Cafés, de wedstrijd rond 'PMD sorteren is kinderspel', het programma van Open Bedrijvendag, enz.

## 7. Digitale media

In 2003 ging de eerste website van IDM online. 7 jaar geleden werd deze website grondig hernieuwd, zowel qua inhoud als design. In het menu aan de linkerkant wordt alles gegroepeerd wat nuttig is voor een IDM-inwoner, maar ook scholen, verenigingen en bedrijven vinden hier heel wat info op maat. De buttons bovenaan geven rechtstreeks toegang tot een aantal concrete en praktische hulpmiddelen, zoals de sorteergids en de persoonlijke ophaalkalender. Men kan ook inloggen op de site zodat men optimaal gebruik kan maken van het E-loket, waardoor men ook digitaal klachten kan doorsturen en opvolgen, sluikestorten kan melden, composteersystemen kan bestellen, promotiemateriaal, herbruikbare bekertjes en evenementencontainers kan aanvragen, enz. Verder wordt de website ook gebruikt om regelmatig nieuws vanuit IDM bekend te maken.

Sinds 2011 zet IDM ook in op sociale media om interactief te communiceren met haar doelgroepen: [www.facebook.com/IdmNieuws](http://www.facebook.com/IdmNieuws) en [@info\\_idm](https://twitter.com/info_idm) op twitter. IDM volgde in 2015 een jaar lang intensief een online cursus 'Sociale Media'. Dagelijks kregen we tips & tricks doorgestuurd om te gebruiken op facebook en twitter. Dit resulteerde tegen het einde van 2015 al tot een serieuze uitbreiding van het aantal volgers en het bereik via onze sociale media-kanalen. In september 2016 heeft de communicatiedienst zich geabonneerd op het vervolg van deze cursus, waarbij we wekelijks tips aangereikt krijgen en een overzicht van onderwerpen waar we eventueel op kunnen inhaken. Ook in 2016 bleef ons aantal volgers gestaag groeien, tot zo'n 1.743 volgers. Het bewijs dat de inspanningen de nodige vruchten afwerpen.



Ook de ophaalkalender kan men digitaal aanvragen om te integreren in o.m. Google, Hotmail, Outlook en RSS-feed en de Recycle! app blijkt voor vele burgers nog steeds een handig digitaal middel om de aankomende ophalingen en mogelijke inhaalrondes niet uit het oog te verliezen. Maandelijks krijgen ook 3.600 abonnees een digitale nieuwsbrief in de mailbox.

Voor de communicatie met haar bestuurders en gemeenten gebruikt IDM sinds 2011 een uitgebreid extranet zodat iedereen heel snel alle documenten kan raadplegen en downloaden.

# COMMUNICATIE-INITIATIEVEN 2016 (vervolg)

## 8. Affiche: print of paneel

Affichage is een sterk medium dat iedereen bereikt en dat perfect regionaal inzetbaar is. De boodschap die we hiermee uitzenden moet wel eenvoudig en kort zijn, daarnaast is het belangrijk dat ze in de gedachte van de bevolking blijft hangen, ze moet de mensen confronteren.

De affiches die uitgegeven worden door instanties als OVAM, Vlaco, Fost Plus worden door IDM verspreid en voor heel wat specifieke campagnes wordt vaak gebruik gemaakt van dit medium.

Een specifieke manier van affichering is het gebruik van panelen op de ophaalwagens. Een vorm van rijdende affichage die constant aanwezig is in het straatbeeld. Deze panelen worden verschillende keren per jaar gewisseld, volgens de lopende campagnes en specifieke boodschappen die we onder de aandacht willen brengen.

In 2016 werden er panelen op de vrachtwagens gehangen voor o.a.:

- de zwerfvuilacties
- Propere Pioniers
- de campagne van Fost Plus: PMD sorteren is kinderspel
- de hoffelijkheidscampagne Interafval:  
Week van de afvalophaler



## SENSIBILISERING

### 1. Communicatie met en voor de beheersorganismen

In opvolging van de beheersovereenkomst met Recupel, Valorfrit, Valorlub, Bebat, Fost Plus, ... is de intercommunale verplicht om te communiceren over de desbetreffende fracties. Specifieke campagnes worden dan ook samen met de beheersorganismen uitgewerkt en georganiseerd.

In 2016 werd er veel aandacht besteed aan de nationale campagne, in samenwerking met Fost Plus. De campagne 'PMD sorteren is kinderspel' wou burgers attent maken op het feit dat de sorteerregels van PMD niet zo moeilijk zijn als het lijkt. Om de actie kracht bij te zetten, werd een grote knutselwedstrijd gelanceerd, voor scholen en particulieren. Deze werd over een tweetal maanden gespreid. De uitrol van de wedstrijd vroeg behoorlijk wat inspanning, helaas met een ietwat mager resultaat, toch wat het aantal deelnemers aan de wedstrijd betreft. Dit had vnl. te maken de ongelukkige timing van de diverse aspecten van de campagne, zodat de samenhang een beetje verloren ging.

### 2. Weeszakkenproject Lokeren

Eind oktober 2014 startte IDM met een sensibilisatieproject rond weeszakken in sociale woonwijk Tuinwijk in Lokeren. Weeszakken zijn PMD-

zakken met een rode sticker, die niemands eigendom zijn. De deelnemers werden gedurende het hele project begeleid door een PMD-experte. Ze kregen persoonlijk advies en feedback over wat er fout zat in hun zak. Een arbeidsintensieve aanpak die duidelijk z'n vruchten afwierp. Dergelijke projecten worden opgestart, wanneer er nood aan blijkt. Gezien de goede cijfers, die IDM behaalt voor de inzameling van PMD, bleek dit in 2016 niet nodig. De intentie om het project opnieuw op te starten, indien nodig, blijft wel bestaan.

### 3. Op een proper milieu santé!

Mensen moeten thuis hun afval sorteren en worden gesensibiliseerd om hun aankopen preventief te doen. Als zij gaan feesten, wordt hier echter veel minder rekening mee gehouden. Een tegenstrijdige boodschap dus. In 2001 werd er reeds gestart met het uitlenen van afvalkits en afvaleilanden met de bedoeling het afval gesorteerd in te zamelen op evenementen. In 2010 werd dit project echter volledig bijgestuurd en herwerkt om nog sterker te sturen op een preventief afvalgedrag en maximale sortering.

In 2016 werden er 4.056 afvalkits- en containers geplaatst op 394 evenementen in de IDM-regio. Er werden ook gratis, herbruikbare bekers gratis ter beschikking gesteld. In totaal werden 11.400 bekers ontleend voor 17 evenementen. Daarbij werden er ook 89 vlaggen en spandoeken uitgeleend, met hierop de boodschap 'Op een proper milieu santé'.



### 4. Repair Cafés

In 2016 organiseerde IDM 8 Repair Cafés, waarvan 1 in de gebouwen van IDM (Zeleebaan) en 1 bij Kringwinkel De Cirkel in Lokeren en 2 in Lochristi (waarvan eentje tijdens de Eco Expo). De overige herstelmomenten vonden plaats in Moerbeke, Zele, Wachtebeke en Zelzate.

Repair Cafés zijn tijdelijke ateliers waar bezoekers hun fiets, elektrisch apparaat of andere defecte spullen repareren met hulp van deskundige vrijwilligers. Herstelmateriaal is aanwezig.

Met 513 bezoekers voor de Repair Cafés gaat nog het steeds in stijgende lijn, net zoals het aantal vrijwilligers dat zich engageert om aan dit initiatief mee te helpen. Om alle Repair Cafés in goede banen te leiden, ging IDM hiervoor ook diverse partnerships aan, vooral in het kader van de werving van vrijwilligers, o.a. met Vormingplus, Lets Durme, Transitie Zele en de lokale afdelingen van Femma.

OVERZICHT REPAIR CAFES 2016				
	BEZOEKERS	SPULLEN	HERSTELD (aantal)	VRIJWILLIGERS (medewerkers en herstellers)
Repair Café Lokeren - 06/02/2016	93	87	56	32
Repair Café Lochristi - 15/03/2016	67	67	45	18
Repair Café Zelzate - 19/04/2016	47	45	35	14
Repair Café Zele - 25/05/2016	64	61	36	21
Repair Café Moerbeke - 23/06/2016	27	27	17	16
Repair Café Lochristi - 17/09/2016	72	67	41	12
Repair Café Lokeren - 15/10/2016	91	86	57	24
Repair Café Wachtebeke - 29/11/2016	52	52	36	18
Totaal	513	492	323	

Bezoekers komen vaak met elektro-apparaten die stuk zijn, maar IDM probeert ook andere spullen te herstellen. Zo kan je op de meeste van onze Repair Cafés ook bij ons terecht met textiel dat genaaid moet worden, messen die moeten geslepen worden, instrumenten die moeten hersteld worden tot zelfs boeken die onder handen moeten genomen worden.



## 5. Sensibilisering op de recyclageparken

### Infotour

De tijd dat mensen iets doen omdat het hen wordt gezegd ligt achter ons. Mensen willen weten waarom ze iets doen. Zo is het niet meer voldoende om enkel de sorteerregels kenbaar te maken, maar wil men ook weten waarom men sorteert en wat er uiteindelijk mee gebeurt.

In het milieumagazine wordt hier uiteraard aandacht aan besteed, maar een ideale plaats om deze communicatie verder te zetten is het recyclagepark. Hier kunnen de burgers gesensibiliseerd en gemotiveerd worden om correct te sorteren.

Mensen informatie bezorgen op het moment dat ze hun afval aanvoeren kan bijdragen tot het correct handelen aangezien er op dat moment een antwoord wordt gegeven op het hoe en waarom. Daarom werden de recyclageparken van de IDM-gemeenten voorzien van een infotour bestaande uit infopanelen per afvalfractie. Op deze panelen leest men de sorteerregels (wat wel/wat niet), de recyclageweg en een interessante tip.

In 2015 werden alle bestaande (infotour)borden aangepast en vervangen, naar de huidige sorteerregels. Jaar na jaar wordt bekeken welke borden aan vervanging toe zijn en waar extra of nieuwe borden moeten geplaatst worden. Aangezien alle borden pas in 2015 vervangen werden, was er in 2016 weinig nood aan nieuwe borden.



### Afvalstraat

Er is maar weinig afval dat geen plekje heeft in het recyclagepark. Zo zijn er in de loop der jaren heel wat nieuwe afvalstromen bijgekomen. Al gaat het bij deze fracties vaak niet over grote hoeveelheden, toch verdienen ze het om gerecycleerd te worden. Voor al deze kleine, afvalsoorten vindt men de 'afvalstraat' op het recyclagepark. Van kurk tot bloempot, van plastic zak tot CD ... men kan het er allemaal kwijt, bovendien ontdekt men ook hier wat er nadien mee gebeurt en krijgt men interessante tips. In 2016 werden ook deze borden, waar nodig, vernieuwd en vervangen.

### Speciale acties op het recyclagepark

Regelmatig worden er speciale inzamelacties georganiseerd op het recyclagepark. In 2016 was er opnieuw de taxusinzameling ten voordele van Kom op tegen Kanker. Voor elke kubieke meter taxus die IDM inzamelt, wordt door Vergroot de Hoop een bedrag geschonken aan Kom op tegen Kanker. Verder was er in november ook aandacht voor de 'Week van de afvalophaler', waarbij we die week ook extra respect vroegen voor de parkwachter, die ook niet altijd even vriendelijk behandeld wordt door de recyclagepark-bezoeker.

Verder in 2016 ook extra aandacht voor het gebruik van de asbestzak op de recyclageparken. Daarvoor werden affiches ontworpen om bezoekers van het park erop te wijzen zo voorzichtig mogelijk te zijn bij het aanleveren van asbest.

Voor al deze campagnes worden er extra communicatie-inspanningen geleverd (ontwikkeling specifieke campagnebeelden, al dan niet wedstrijd-element voorzien, ruimere mediamix voor bekendmaking, ...)

### Gratis naaldcontainers

Sinds 2012 kunnen diabetici en andere gebruikers van injectienaalden ook gratis een naaldcontainer van 1,5 liter bekomen in het recyclagepark. De gevulde naaldcontainers kunnen dan binnengebracht worden bij het KGA



# COMMUNICATIE-INITIATIEVEN 2016 (vervolg)

## 6. Sensibilisering tegen ontwijkgedrag

IDM en haar gemeenten zorgen er samen voor dat de burgers een legale oplossing hebben voor hun afval. Toch blijft een minderheid op allerlei manieren de ingeburgerde inzamelsystemen negeren en willen ze zo hun individuele verantwoordelijkheid ontwijken. Resultaat hiervan is sluikstorten. Om deze problematiek aan te pakken organiseert IDM regelmatig sensibiliseringscampagnes en werd er een sluikstortprocedure uitgewerkt voor de opruiming en sanctionering o.a. in samenwerking met de politie. IDM zorgt voor de logistieke organisatie en opruiming en ook voor de praktische ondersteuning hiervan, o.a. door het ontwerpen en bestellen van labelingsstickers.

Burgers kunnen zelf hun steentje bijdragen en sluikstorten melden via het gratis groen nummer. Eind 2010 kwam hierbij ook het digitaal meldpunt sluikstorten dat in de nieuwe website van IDM geïntegreerd werd. Zo waren er in 2016, 2.042 meldingen van sluikstorten waarvan er 634 gelabeld werden door politie, 1.017 door beëdigde ambtenaren en 391 meldingen rechtstreeks binnenkwamen via burgers. Deze cijfers zijn met 44,4 % gestegen tov. 2015. Dit is te wijten aan het feit dat burgers zich steeds vaker gaan storen aan sluikstorten in hun buurt. In 96 gevallen werd er een identiteit gevonden. In 2016 werd ook een samenwerking aangegaan met de politiezone Zele-Berlare, waardoor er nu in het ganse IDM-gebied intensief met de politie wordt samengewerkt en ook dat verklaart de stijging van het aantal meldingen.



Niet alleen de grote sluikstorten zorgen voor vervuiling. Ook het kleinere zwerfvuil is een doorn in het oog. Daarom organiseert IDM reeds verschillende jaren campagnes onder de nationale noemer 'indevuilbak', met steun van OVAM (Openbare Vlaamse Afvalstoffenmaatschappij) en Fost Plus, gericht op 5 pijlers:

1. Omgeving
2. Sensibilisering
3. Participatie
4. Infrastructuur
5. Handhaving

De bedoeling van deze campagnes is om de problematiek onder de aandacht te brengen via enerzijds een startmoment in de 6 gemeentenvennoten, onder de vorm van een opruimactie en anderzijds door specifieke sensibiliseringsacties voor diverse doelgroepen met het oog op een mentaliteitswijziging op het vlak van zwerfvuilproductie. Zo zijn er ook gerichte acties, bv. voor fietsers met de Fiets Proper-borden. Verder hebben we in 2016 ook nieuwe bordjes aangemaakt om zwerfvuil op speelpleinen aan te pakken met de bordjes 'Spelen is geen pretje meer'.



In 2016 werd binnen het driepijler-project ook ruim aandacht besteed aan de beloning van onze Propere Pioniers, vrijwilligers die op eigen initiatief een eigen stukje buurt zwerfvuilvrij houden. Het aantal Propere Pioniers is de voorbije twee jaar enorm toegenomen. IDM vond de tijd rijp om hen eens te belonen voor alle geleverde inspanningen. Positief belonen zorgt immers voor extra inzet. Daarom organiseerden wij in april een bedankingsevent waarop alle vrijwilligers werden uitgenodigd en een geschenk ontvingen.



Daarnaast produceert IDM ook het nodige materiaal om de Propere Pioniers zoveel mogelijk te ondersteunen. Naast de grijptangen, raamstickers en afvalzakken die we onze vrijwilligers aanreiken, hebben we in 2016 ook een speciale sticker laten ontwerpen, die aangeeft dat er glas zit in de zakken met verzameld zwerfvuil. Dit creëert ook een veiligere situatie voor de IDM-ophalers, die de zakken thuis bij de mensen gaan ophalen.

### Propere Pioniers

In 2013 koos IDM ervoor om de pijler participatie verder uit te diepen. Daarom werd het project 'Propere Pioniers' ontwikkeld, waarbij mensen instaan voor hun eigen buurt en daarmee een duidelijk signaal geven. Ultieme doel is een sneeuwbaaleffect creëren, waarbij steeds meer bewoners zich engageren met een zwerfvuilarme gemeente als resultaat. Een partnership tussen overheid en burger. In 2013 zijn we gestart met 9 Propere Pioniers, in 2014 sloten zich 39 inwoners (groepen) aan en in 2015 voelden 36 burgers zich geroepen om Propere Pionier te worden. Zo naderden we eind 2015 stilaan de kaap van de 100 vrijwilligers. Tegen eind 2016 waren er 135 Propere Pioniers actief. Zij verzamelden met z'n allen 7.187 kg Restafval, 652 kg Hout en 235 kg Steenpuin. Samen met andere fracties verzamelden zij in **totaal 11.094 kg zwerfvuil**.



### Propere Pioniers =

- **PION** als onderdeel van een gezelschapsspel, waar een gebied wordt toegekend aan een PION > buurtspect
- **PIONIER**, iemand die als een van de eersten een bepaald gebied betreedt en er werk verricht waar anderen op kunnen voortbouwen, **met de verwachting dat anderen zullen volgen** > voorbeeld stellen
- **PROPER**, in de ruime zin van het woord (een plantvak onderhouden, sluikstorten doorgeven, beschadigingen aan glasbollen of publieke vuilnisbakjes melden) maar in eerste instantie gericht op 'zwerfvuilvrij'

### Opruimacties: 'Een leefbare buurt begint bij jezelf!'

In 2016 werden er 8 zwerfvuilacties georganiseerd, in samenwerking met de gemeenten. 4.676 kinderen en volwassenen namen deel aan deze acties verspreid over de 6 gemeenten. In totaal werden de volgende hoeveelheden afval ingezameld: Restafval 3.500 kg, PMD 900 kg, Metaal 540 kg, Hout 260 kg, Banden 160 kg, Glas 40 kg, Steenpuin 10 kg, Andere fracties 837 kg. **Totaal 6.247 kg**



### Hou peuken op zak: actie voor rokers

Al enkele jaren verdeelt IDM zakasbakken tegen de symbolische prijs van 1 EUR. Via de handige zakasbak hebben rokers een betere oplossing voor de sigarettenpeuken, dan deze her en der op de grond te moeten gooien. In 2016 werd geen specifieke verkoopactie georganiseerd en werd er ook niet meer actief gecommuniceerd rond de zakasbakjes. Dat verklaart meteen de daling. In totaal werden er in 2016, 23 zakasbakjes bedeed en/of verkocht.

## 7. Preventie van Groente-, Fruit- en Tuinafval: kringloopkrachten zijn de schakel

In 2013 vormde Vlaco de compostmeesterwerkingen om in kringloopwerkingen. In 2016 promoveerde een team van 81 vrijwilligers de biologische kringloop met al zijn hoofd- en neven thema's, zoals thuiscomposteren, grasbeheer, snoeihoutverwerking, kippen, voedselverlies, ... Dit in de maanden maart tot oktober, tijdens tal van activiteiten in de gemeente. Hun vaste uitvalbasis hebben zij in het gemeentelijk recyclagepark, waar een eigen demonstratieplaats is ingericht. Hier ziet men niet alleen de traditionele composteersystemen, maar worden er ook een aantal voorbeelden gegeven van creatieve manieren om tuinafval te hergebruiken in de eigen tuin (= kringlooptechnieken).

Ook op de gemeentelijke week- en jaarmarkt, bloemenmarkt, tuinbeurs, ... ontbreekt hun infostand meestal niet. Daarnaast zijn er verschillende kringloopkrachten, die geregeld naar scholen trekken of die op huisbezoek gaan bij mensen die problemen hebben met hun composteersysteem. De lijst van deze laatste groep staat vermeld op de IDM-website.



In het verleden werden de kringloopkrachten reeds logistiek ondersteund door IDM. Eind 2006 werd de basis gelegd om de kringloopkrachten daarnaast ook organisatorisch te ondersteunen vanuit de intercommunale. Zo werden er in 2016 in totaal 51 activiteiten georganiseerd. Voor de demonstraties in het recyclagepark is er steeds een basispakket aanwezig dat bestaat uit posters, brochures, meters, vergrootpotjes, vlaggen, ... Voor de andere activiteiten werkt IDM sinds 2009 zoveel mogelijk met haar compostmobiel.

Deze infostand is makkelijk te transporteren en op te zetten en geeft de kringloopkrachten een professionele uitstraling en zorgt zo voor een aangename werkomgeving.

Ook in 2016 gaven de kringloopkrachten elke maand uitleg in het kader van een specifiek thema waarvoor uitgebreid publiciteit werd gemaakt via website, milieumagazine, gemeentelijke infobladen, enz.

### Thema's in 2016:

- April: opstarten en onderhouden van composteersystemen
- Mei: Kippen in de tuin
- Juni: Kringloopweekend
- Juli: waarheen met je grasmaaisel?
- Augustus: EHBC (Eerste Hulp Bij Composteren)
- September: oogsten en gebruik van compost
- Oktober: voorzie je tuin van een winterdeken

Enkele keren ontvingen de kringloopkrachten ook een nieuwsbrief, waarin zij alle nieuwtjes over de kringloopwerking kunnen lezen. Sinds 2012 wordt deze nieuwsbrief digitaal verstuurd. Kringloopkrachten zonder mailadres ontvangen een papieren versie.

# COMMUNICATIE-INITIATIEVEN 2016 (vervolg)

Als vaste uitvalbasis voor de kringloopkrachten bezit IDM een eigen demonstratieplaats 'Campus Compos'. Hier ziet men niet alleen hoe men kan composteren in vaten en bakken, maar leert men ook creatief omgaan met snoeihout en ontdekt men de kracht van het compostgebruik.

In 2010 werd een kringlooptuin aangelegd. Deze tuin werd niet opgevat als een opsomming van kringlooptechnieken, maar werd zo ontworpen dat elke bezoeker kan waarnemen dat kringlooptechnieken toepasbaar zijn in elke soort tuin. Er is ook een bijen- en vlindertuin voorzien, inclusief een insectenhotel.

Scholen en verenigingen kunnen, na aanvraag, onder begeleiding van een kringloopkracht, een bezoek brengen aan Campus Compos en de kringlooptuin. Dit gebeurt meestal in combinatie met een bezoek aan de educatieve tentoonstelling. Uiteraard kan ook enkel een bezoek aan deze kringlooptuin gebracht worden, los van een bezoek aan de interactieve tentoonstelling.

Voor het onderhoud van deze demoplaats komt een werkgroep, bestaande uit een tiental kringloopkrachten, maandelijks samen.

Al meerdere jaren organiseert IDM naast compostmeesteropleidingen ook gratis korte compostcursussen 'composteren in de kringlooptuin'. In 2016 leerden 33 inwoners via deze cursussen op een correcte manier composteren. Door de omvorming van compostmeesterwerking naar kringloopwerking werd in 2016 geen compostmeesteropleiding georganiseerd.

De verkoop van compostvaten, in 1998 gestart, bleef ook doorgaan. IDM heeft deze compostvaten aangekocht met subsidies van de Vlaamse overheid. In 2009 kwam de verkoop van gesubsidieerde compostbakken erbij, waarvoor in 2015 een nieuw dossier tot uitvoering kwam. In 2016 werden er 161 compostvaten, 130 compostbakken, 81 aanbouwbakken en 40 daken verkocht.

Wie geen tuin heeft, kan sinds oktober 2000 een wormenbak aankopen bij IDM. Deze wormenbak wordt volledig opgestart en aan huis geleverd. De wormenbakken zijn natuurlijk bestemd voor een kleiner doelpubliek. Sinds 2000 werden er 260 wormenbakken verkocht, goed voor 5 wormenbakken in 2016.

Wie bovendien zijn tuin extra wil trakteren op een echte vitaminekuur, kan bij IDM of DDS-VERKO (in het geval van kleinere hoeveelheden) terecht voor de aanschaf van kwaliteitscompost. In 2016 leverde IDM hiervoor 170 ton Vlaco-compost.



## 8. Papierpreventie

Al meerdere jaren kunnen onze inwoners stickers verkrijgen om reclame en/of regionale publicaties te weren uit hun brievenbus.

De administratie van IDM kiest zonder twijfel voor gerecycleerd papier en kladpapier wordt gebruikt waar kan. Ook de scholen worden extra gemotiveerd om hier een actiepoint van te maken.

## 9. Scholenproject

### 'Wij werken aan een afvalarme school'

Het scholenproject, dat IDM opstartte in 2003 en de bedoeling heeft de jongeren bewust te maken van de afvalberg in de hedendaagse consumptiemaatschappij en de invloed die hun eigen gedrag hierop heeft, is goed ingeburgerd. Het totaal aantal scholen dat in 2016 het charter (her)tekende of verlengde bedroeg 57. In ruil hiervoor ontvingen de eerstejaars een brooddoos of een koekendoos. In 2011 werd een subsidiedossier ingediend voor de aankoop van 8.000 grote en 8.000 kleine brooddozen en 8.000 koekendoosjes. Deze laatste op vraag van diverse scholen. In 2016 werden zo 1.197 kleine en 1.620 grote brooddozen uitgedeeld. Door de vele vragen naar koekendoosjes is de voorraad hiervan uitgeput. Er worden nu enkel nog kleine en grote brooddozen bedeed.

Aantal scholen actief in het scholenproject van IDM:

Lochristi	Lokeren	Moerbeke	Wachtebeke	Zele	Zelzate
10	23	4	1	14	5



### De tentoonstelling

De interactieve afvaltentoonstelling op de 5de verdieping van de oude verbrandingsoven werd in 2016 door 994 leerlingen bezocht. Een lichte daling, na de toegenomen belangstelling, kort na de vernieuwing van onze tentoonstelling, begin 2015.

2016	scholen	groepen	aantal lln
Jan	9	20	435
Feb	2	3	68
Maart	3	5	69
april	2	3	67
mei	6	10	178
juni	3	3	39
juli	0	0	0
augustus	0	0	0
september	0	0	0
oktober	0	0	0
november	3	4	27
december	2	3	944
Totaal	30	51	944



### Reizende tentoonstelling

De scholen kunnen ook beroep doen op een deel van het materiaal van de tentoonstelling en ander materiaal, om dit op de school zelf op te zetten. In sommige gevallen wordt de tentoonstelling zelf ook uitgeleend op locatie. Dit vraagt echter heel wat organisatorische krachten en dit wordt slechts heel sporadisch toegestaan. Op verzoek van de school gaat IDM ook langs voor een demo met de DIFTAR-wagen, waarbij de ophaler zelf zijn beroep even toelicht aan de kinderen. Voor de reizende tentoonstelling gingen de diensten van IDM, al dan niet met de DIFTAR-wagen, 7 keer op pad.

### Animatie op de school

In 2016 bood IDM, in samenwerking met de vzw FOST Plus en GoodPlanet Belgium vzw, opnieuw animaties rond de afvalproblematiek aan op school, via de pedagogisch onderbouwde vorming (LABO).

De animatie LABO is bedoeld voor kinderen uit de 2de en 3de graad van het lager onderwijs en heeft als doelstelling de kinderen op een bewuste en onbevooroordeelde wijze te doen omgaan met een maatschappelijk fenomeen waarmee ze dagelijks in contact komen: afval in al z'n vormen. Dit programma werd uitgewerkt door een team van specialisten, zowel op milieu- als op pedagogisch vlak en past perfect in de eindtermen en ontwikkelingsdoelen zoals deze door de Vlaamse Gemeenschap worden gedefinieerd. In 2016 ging deze animatie door in 21 klassen.

Voor leerlingen van het 3de tot en met het 7de jaar secundair onderwijs zijn er de educatieve workshops van 'Da's proper', eveneens in samenwerking met vzw FOST Plus en GoodPlanet Belgium vzw. De bedoeling is om deze leerlingen bewust te maken van het afvalprobleem en hen tegelijk ook oplossingen aan te bieden. Da's proper behandelt afval in een brede context en belicht uiteenlopende onderwerpen: sorteerregels, recycling, preventie, hergebruik, zwerfvuil, sociale economie, duurzame ontwikkeling en wetgeving. De scholen hebben keuze uit drie werkvormen: een quiz, een rollenspel en een debat. In 2016 mochten 11 klassen deze animaties bijwonen.

Sinds 2013 voorziet GoodPlanet (FostPlus) ook een animatie over afval voor kleuters: 'Wat is er aan de hand in Viesvuilland?'. Een animatie op maat van de allerkleinsten: kleuters tussen 2,5 en 5 jaar. Tijdens de workshop maken kleuters kennis met de verschillende soorten afval en hoe ze gesorteerd moeten worden. Ze worden zich bewust van de problemen die te veel afval veroorzaken en zoeken samen naar oplossingen. In 2016 ontvingen 40 klassen deze animatie.

# COMMUNICATIE-INITIATIEVEN 2016 (vervolg)

## Ten afval

Op initiatief van Fost Plus participeert IDM ook in het project 'Ten afval'. Via de koepels van jeugdbewegingen en onze eigen kanalen (website, IDDeMilieu) worden de jeugdverenigingen geïnformeerd over dit project. In 2016 heeft één jeugdvereniging gebruik gemaakt van het aangeboden pakket om actief aan de slag te gaan omtrent het sorteergedrag.

## Uitleendienst

In totaal leende IDM 13 keer gratis didactische materiaal en educatieve lessenspakketten uit aan scholen, gemeenten en verenigingen. Dit materiaal kan gratis ontleend worden door scholen die werken rond afval(preventie), milieu, zwerfvuil, ... Of die hun werking extra in de aandacht willen plaatsen tijdens open-deurdagen, thema-dagen, enz.



## 10. IDM: twee sites

In 2016 werkte IDM volop aan de renovatie van de site in de Moortelstraat, waar alle onze logistieke activiteiten plaatsvinden. De oorspronkelijke oplevering was gepland voor 2016, maar liep vertraging op. De uiteindelijke verhuis en oplevering werd uitgesteld naar begin 2017. Het is ook op deze site dat de Open Bedrijvendag plaatsvond, op zondag 2 oktober, waarover verder meer.

## 11. drinKraantjeswater

In 2016 trad IDM toe tot het project drinKraantjeswater, een initiatief van De Watergroep en collega-intercommunale Limburg.net. Voortaan zal IDM als partner kraantjeswater promoten in gans het werkgebied. Daarnaast schakelden ook de administratieve diensten van IDM in de loop van 2016 over op kraantjeswater. Ook bij vergaderingen wordt enkel nog kraantjeswater geschonken. Een initiatief dat volledig binnen de visie van IDM past, want kraantjeswater is gezond, goedkoop en het meest milieuvriendelijke drankje dat er bestaat, dus ook afvalbesparend. Begin 2017 volgen ook de logistieke diensten op onze andere site in de Moortelstraat.



## 12. Open Bedrijvendag

Op zondag 2 oktober nam IDM deel aan Open Bedrijvendag. De vorige deelname lag reeds 7 jaar achter ons, dus vonden we de tijd rijp om de deuren nog eens open te stellen voor het grote publiek. Het centrale thema van OBD in 2016 was immers 'afvalverwerking en recyclage'. De weergoden waren ons die dag niet gunstig gezind, maar met een zo'n 3.000 bezoekers mogen we gerust van een overrompeling spreken.

We stippelden op de logistieke site in de Moortelstraat een aantrekkelijk parcours uit voor de bezoekers, waarbij alle activiteiten van onze intercommunale uitgebreid aan bod kwamen. De eigen personeelsleden leidden de bezoekers rond en lieten met hun kennis en vaardigheden bezoekers proeven van de job waar ze dagdagelijks mee bezig zijn. Om alle activiteiten extra cachet te geven, liet IDM ook speciale roll-ups ontwerpen met extra informatie en een welkomstflyer voor elke bezoeker. De roll-ups kunnen ook in de toekomst ingezet worden op speciale gelegenheden of bij infostanden, opendeurdagen, enz. Speciale gast en publiekstrekker tijdens Open Bedrijvendag was Herman Verbruggen, die bezoekers persoonlijk wou overtuigen van de voordelen van kraantjeswater. Verder kon IDM rekenen op de medewerking van o.a. Vlaco, Recupel en een aantal lokale landbouwers, die de korte keten illustreerden en organiseerden we een ecomarkt met meer dan 20 standhouders. Ook de upcycling-workshop en de afvaldjemé wisten velen bezoekers te bekoren.



## 13. Hoffelijkheidscampagne Interafval: Respect voor de afvalophaler

In november werd, op initiatief van Interafval, voor de eerste keer de 'Week van de afvalophaler' in het leven geroepen. Dit was een nationale campagne, ondersteund door alle Vlaamse intercommunales. De campagne kreeg de nodige ruchtbaarheid door o.a. een televisiespotje, een herkenbaar campagnebeeld en een grote stickercampagne. Een hele week lang werden burgers opgeroepen om respect te tonen, niet alleen voor de afvalophaler, maar ook voor de parkwachters. Deze mensen worden maar al te vaak geconfronteerd met agressief gedrag, hetzij in het verkeer, hetzij verbaal geweld. Met een grote stickeractie, waarbij burgers werden opgeroepen zoveel mogelijk bedankingsstickers te kleven op de hun afvalbak of de ophalers te trakteren op een complimentje of klein presentje, regende het de hele week complimentjes voor onze mannen. Een deugddoende campagne die in 2017 zeker zal herhaald worden.



IDM stond gedurende de hele campagne ook extra in de spotlight. Onze intercommunale ging met heel wat media-aandacht lopen. Zo werden onze ophalers gevolgd door een ploeg van Het Journaal en ook een Ketnet-reporter en een medewerker van een studentenradio gingen graag met ons op stap. Ook voor IDM dus een campagne die zeker mag herhaald worden.



# VERSLAG VAN DE COMMISSARIS-REVISOR



## Verslag van de commissaris aan de algemene vergadering van Intercommunale voor Huisvuilverwerking en Milieuzorg Durme-Moervaart CVBA over het boekjaar afgesloten op 31 december 2016

Overeenkomstig de wettelijke en statutaire bepalingen, brengen wij u verslag uit in het kader van ons mandaat van commissaris. Dit verslag omvat ons verslag over de jaarrekening voor het boekjaar afgesloten op 31 december 2016, zoals hieronder gedefinieerd, en omvat tevens ons verslag betreffende overige door wet- en regelgeving gestelde eisen.

### Verslag over de jaarrekening - Oordeel zonder voorbehoud

Wij hebben de controle uitgevoerd van de jaarrekening van Intercommunale voor Huisvuilverwerking en Milieuzorg Durme-Moervaart CVBA ("de Vennootschap") over het boekjaar afgesloten op 31 december 2016, opgesteld in overeenstemming met het in België van toepassing zijnde boekhoudkundig referentiestelsel. Deze jaarrekening omvat de balans op 31 december 2016, de resultatenrekening voor het boekjaar afgesloten op die datum, evenals de toelichting. Het balans totaal bedraagt EUR 9.746.108 en de resultatenrekening sluit af met een verlies van het boekjaar van EUR 280.797.

#### *Verantwoordelijkheid van het bestuursorgaan voor het opstellen van de jaarrekening*

Het bestuursorgaan is verantwoordelijk voor het opstellen van de jaarrekening die een getrouw beeld geeft in overeenstemming met het in België van toepassing zijnde boekhoudkundig referentiestelsel, alsook voor het implementeren van een interne beheersing die het bestuursorgaan noodzakelijk acht voor het opstellen van een jaarrekening die geen afwijkingen van materieel belang bevat, die het gevolg zijn van fraude of van fouten.

#### *Verantwoordelijkheid van de commissaris*

Het is onze verantwoordelijkheid een oordeel over deze jaarrekening tot uitdrukking te brengen op basis van onze controle. Wij hebben onze controle volgens de internationale controlestandaarden (ISA's) zoals deze in België werden aangenomen, uitgevoerd. Die standaarden vereisen dat wij aan de deontologische vereisten voldoen alsook de controle plannen en uitvoeren om een redelijke mate van zekerheid te verkrijgen dat de jaarrekening geen afwijkingen van materieel belang bevat.

Een controle omvat werkzaamheden ter verkrijging van controle-informatie over de in de jaarrekening opgenomen bedragen en toelichtingen. De geselecteerde werkzaamheden zijn afhankelijk van de beoordeling door de commissaris, met inbegrip van diens inschatting van de risico's van een afwijking van materieel belang in de jaarrekening als gevolg van fraude of van fouten. Bij het maken van die risico-inschatting neemt de commissaris de interne beheersing van de Vennootschap in aanmerking die relevant is voor het opstellen door de Vennootschap van de jaarrekening, die een getrouw beeld geeft, teneinde controlewerkzaamheden op te zetten die in de gegeven omstandigheden geschikt zijn maar die niet gericht zijn op het geven van een oordeel over de effectiviteit van de interne beheersing van de Vennootschap.



Een controle omvat tevens een evaluatie van de geschiktheid van de gehanteerde waarderingsregels en van de redelijkheid van door het bestuursorgaan gemaakte schattingen, alsmede een evaluatie van de presentatie van de jaarrekening als geheel.

Wij hebben van de verantwoordelijken en van het bestuursorgaan van de Vennootschap de voor onze controle vereiste ophelderingen en inlichtingen verkregen.

Wij zijn van mening dat de door ons verkregen controle-informatie voldoende en geschikt is om daarop ons oordeel zonder voorbehoud te baseren.

*Oordeel zonder voorbehoud*

Naar ons oordeel geeft de jaarrekening een getrouw beeld van het vermogen en de financiële toestand van de Vennootschap op 31 december 2016 evenals van haar resultaten voor het boekjaar eindigend op die datum, in overeenstemming met het in België van toepassing zijnde boekhoudkundig referentiestelsel.

**Verslag betreffende overige door wet- en regelgeving gestelde eisen**

Het bestuursorgaan is verantwoordelijk voor het opstellen en de inhoud van het jaarverslag, het naleven van de wettelijke en bestuursrechtelijke voorschriften die van toepassing zijn op het voeren van de boekhouding, alsook van het naleven van het Wetboek van vennootschappen en van de statuten van de Vennootschap.

In het kader van ons mandaat en overeenkomstig de Belgische bijkomende norm bij de in België van toepassing zijnde internationale controlestandaarden, is het onze verantwoordelijkheid om, in alle van materieel belang zijnde opzichten, de naleving van bepaalde wettelijke en bestuursrechtelijke voorschriften na te gaan. Op grond hiervan doen wij de volgende bijkomende verklaringen die niet van aard zijn om de draagwijdte van ons oordeel over de jaarrekening te wijzigen:

- Het jaarverslag, opgesteld overeenkomstig de artikelen 95 en 96 van het Wetboek van vennootschappen en neer te leggen overeenkomstig artikel 100 van het Wetboek van vennootschappen, behandelt, zowel qua vorm als qua inhoud, de door de wet vereiste inlichtingen, stemt overeen met de jaarrekening en bevat geen van materieel belang zijnde inconsistenties ten aanzien van de informatie waarover wij beschikken in het kader van ons mandaat.
- De sociale balans, neer te leggen overeenkomstig artikel 100 van het Wetboek van vennootschappen, behandelt, zowel qua vorm als qua inhoud, de door de wet vereiste inlichtingen en bevat geen van materieel belang zijnde inconsistenties op basis van de informatie waarover wij beschikken in ons controledossier.
- Onverminderd formele aspecten van ondergeschikt belang, werd de boekhouding gevoerd overeenkomstig de in België van toepassing zijnde wettelijke en bestuursrechtelijke voorschriften.
- De resultaatverwerking, die aan de algemene vergadering wordt voorgesteld, stemt overeen met de wettelijke en statutaire bepalingen.
- Wij dienen u geen verrichtingen of beslissingen mede te delen die in overtreding met de statuten of het Wetboek van vennootschappen zijn gedaan of genomen.

Gent, 31 maart 2017

KPMG Bedrijfsrevisoren  
Commissaris  
vertegenwoordigd door

Wim Heyndrickx  
Bedrijfsrevisor

# TOELICHTING BIJ DE JAARREKENING EN FINANCIËEL RESULTAAT

Het is en blijft de continue zorg en uitdaging van de raad van bestuur van IDM om de dienstverlening aan de bevolking van de verschillende gemeenten-vennoten te garanderen en te optimaliseren en dit binnen de toegemeten budgetten. We zouden kunnen stellen dat dit voor 2016 niet gelukt is, daar het boekjaar afsluit met een verlies van € 280.796,96.

Het balanstotaal bedraagt op afsluitdatum € 9.746.108,21 tegenover € 10.081.010,49 in 2015, hetgeen een afname met 3,32 % betekent in vergelijking met vorig boekjaar.

Het eigen vermogen is gedaald met 7,66 %, door de afname van onze reserves als gevolg van het verlies van het boekjaar 2016. Hiervoor werden in eerste instantie onze beschikbare reserves aangewend ten bedrage van € 193.045,31 waarna het saldo ten bedrage van € 87.751,65 werd afgenomen van de onbeschikbare reserves. Het aandeel van het eigen vermogen in het balanstotaal is daardoor gedaald naar 45,29 % (vorig boekjaar: 47,42 %).

De kapitaalsubsidies zijn gedaald met 58,65 % door de afschrijvingen op de ontvangen subsidies. Nieuwe subsidies werden niet ontvangen.

Zoals vorige jaren werd ook in 2016 een provisie aangelegd voor de in 2017 te betalen responsabiliseringsbijdrage voor de pensioenen van de vastbenoemden, ten bedrage van € 170.000,00.

Aan de kant van de activa, stellen we een toename vast van de vaste activa met € 1.106.818,28 of 22,84 %, voornamelijk door de realisatie van de herstructureringswerken aan onze site 2 in de Moortelstraat te Lokeren.

Wanneer we de resultatenrekening ontleden, merken we vooreerst op dat de totale bedrijfskosten gestegen zijn met € 321.993,32 of 2,99 % t.o.v. 2015. Meer specifiek blijkt dat de kosten voor het verzamelen en verwerken van de verschillende afvalfracties in hun totaliteit slechts met 0,31% toenemen. Naar analogie met vorig boekjaar werd het deel te betalen in 2017 voorzien als een te innen opbrengst op ten hoogste 1 jaar. Dit wordt gesaldeerd via een maandelijks afbetaling door de gemeente Moerbeke en vindt dus geen weerklank in de jaarrekening van IDM.

Andere verschuivingen met betrekking tot de recyclageparken blijken weinig invloed op de resultatenrekening te hebben. Zo werd het recyclagepark van Wachtebeke definitief gesloten vanaf 1 juni 2015. De bewoners van deze gemeente konden vanaf dat ogenblik terecht op het recyclagepark van Zelzate, wat meteen ook het wegvallen van de kosten van alle fracties voor Wachtebeke en de stijging van de meeste fracties voor Zelzate in 2016 verklaart. De verrekening van de kosten voor de inzameling en verwerking van deze fracties gebeurt maandelijks door IDM, op basis van het percentage bezoekers van beide gemeenten gedurende een bepaalde maand. Het gebruik van de infrastructuur wordt door beide gemeenten onderling verrekend en vindt dus geen weerklank in de jaarrekening van IDM.

De stijging van de kosten voor diensten en diverse goederen, de personeelskosten en de afschrijvingen zijn van grotere invloed op het resultaat, met in de eerste plaats de werken aan het terrein en de gebouwen van onze tweede site in het industriepark te Lokeren die medio 2015 van start zijn gegaan. Het betreft hier niet enkel de aanpassing aan de bestaande gebouwen, maar ook de aanleg en uitbreiding van de bestaande infrastructuur.

Wat de personeelskosten betreft, constateren we een stijging van € 148.003,51 of 3,00 % tegenover 2015. Dit is 1 % boven het vooropgestelde

budget. De belangrijkste oorzaken: 1 extra personeelslid t.o.v. 2015 en de stijging van de voorziening voor de responsabiliseringsbijdrage voor de pensioenen van de vastbenoemden met € 29.236,11. Daarbovenop is de index gestegen met 2 % vanaf 01/07/2016. Verder dienen we op te merken dat er in 2016 door IDM meer in het Zilverfonds bijgestort werd (€ 534.173,45) dan dat er betaald werd via datzelfde fonds (€ 502.707,73). Het verschil van € 31.465,72 werd bijgevolg geboekt als kost.

Voor de responsabiliseringsbijdrage 2015 (te betalen in 2016) werd een provisie aangelegd ten bedrage van € 150.000,00, doch de eindafrekening bedroeg € 162.173,45. Voor 2016, te betalen in 2017, werd een provisie aangelegd van € 170.000,00. De definitieve bijdrage 2016 zal pas in de tweede helft van 2017 gekend zijn.

Ook dient nog vermeld te worden dat het statuut van gesubsidieerde contractueel is stopgezet vanaf 01.04.2015, waarna onze 5 personeelsleden die met een dergelijke overeenkomst waren aangeworven, in dienst zijn gebleven als gewoon contractueel personeelslid, wat meteen voor 2016 de nul-saldi voor de specifieke rekeningen "gesco's" verklaart. Gezien de tegemoetkoming die we hiervoor krijgen vanwege de overheid, ter compensatie van de vermindering van de werkgeversbijdrage die van toepassing was op de gesubsidieerde contractuelen, heeft het afschaffen van deze werknemerscategorie in zijn totaliteit geen invloed op de loonkost.

Ook aan de kant van de opbrengsten krijgen wij een tegemoetkoming, die de vroegere toelage voor de gesubsidieerde contractuelen compenseert.

De afschrijvingen ten bedrage van € 1.070.859,65 zijn gestegen met € 23.972,26 (2,29 %) tegenover het vorig boekjaar doordat de afschrijvingen van de in 2016 aangekochte activa ten bedrage van € 155.561,39 in ruime mate het wegvallen van de afschrijvingen van de in 2015 volledig afgeschreven activa (€ 62.576,19) overtreffen.

Sedert 2003 worden geen herwaarderingen meer geboekt op de netto boekwaarde.

Er dienden in 2016 geen bijkomende voorzieningen voor risico's en kosten aangelegd.

De andere bedrijfskosten zijn met € 1.637,85 of 3,23 % gedaald, voornamelijk door de volledige afbetaling van Fortis Lease contract 8.374 in 2015, waardoor er voor dit contract logischerwijs geen niet-afrekbare BTW meer was in 2016.

Sinds 1 april 2016 moeten echter alle eigenaars van vrachtwagens met een maximaal toegelaten totaalgewicht van meer dan 3,5 ton een kilometerheffing betalen voor het gebruik van de autosnelwegen en bepaalde gewest- en gemeentewegen in België. Deze heffing valt ook IDM ten dele, wat in 2016 zorgt voor een kost van € 16.000,77 voor het volledige wagenpark. Dit was bij het opmaken van het budget 2016 nog een onbekende factor en kon dus niet worden voorzien. Tegenover 2015 wordt deze extra kost dus wel gecompenseerd door het wegvallen van de niet-afrekbare BTW van één van onze leasingcontracten (zie hierboven) alsook door een daling van de verkeersbelasting en de belastingen Eurovignet.

De kosten van schulden zijn eveneens gedaald met € 9.702,17 of 8,09 %.

Wat de opbrengsten betreft, dient vooraf te worden opgemerkt dat vanaf de jaarrekening 2016 ook de voorheen genoemde "uitzonderlijke

opbrengsten" worden toegevoegd aan de bedrijfsopbrengsten onder de rubriek "niet-recurrente bedrijfsopbrengsten". Deze aanpassing werd in de jaarrekening 2016 ook doorgevoerd in de kolom "vorig boekjaar", wat voor 2015 voor de bedrijfsopbrengsten een andere waarde geeft dan in de jaarrekening 2015.

Na toepassing van voornoemde maatregel bedroegen de totale bedrijfsopbrengsten € 10.852.150,07 ten opzichte van € 10.996.629,20 in het vorig boekjaar waarvan 70,44 % bijdragen van de gemeentenvennoten (inclusief voorschotten milieuheffing). Vorig jaar bedroeg dit percentage 68,66 %. Wij noteren voor deze bedrijfsopbrengsten dus globaal gezien een afname met € 144.479,13 € of 1,31 %.

Verontrustend hierbij is dat er opnieuw een daling merkbaar is van de vergoedingen voor schroot; een vermindering met 10 ton van het tonnage ingezameld schroot tegenover vorig jaar, waarbij de lichte stijging van het tonnage van het huis-aan-huis-ingezameld materiaal de daling van het via de recyclageparken ingezameld materiaal niet compenseert. Daarbovenop stellen wij ook vast dat de prijs per ton gedaald is van gemiddeld € 82,17 in 2015 naar € 70,92 per ton in 2016.

Ook opvallend is de sterke daling van de "speciale opdrachten gemeenten", maar dit is vooral te wijten aan het wegvallen van de kosten voor de herstructureringswerken aan het recyclagepark te Moerbeke die werden gerealiseerd in 2015 en waarvan de terugbetaling over vier jaar werd gespreid.

De ontvangsten voor o.a. de inzameling van frituuroliën en -vetten via de recyclageparken, Fost Plus en overslag PMD stagneerden grotendeels ten opzichte van 2015.

De opbrengst voor Papier en Karton is daarentegen gestegen met € 53.639,83 of 8,88 %. De oorzaak ligt in de stijging van de vergoeding per ton want het tonnage is terug gedaald met 242 ton t.o.v. 2015. Vermoedelijk wordt nog steeds, zoals in andere delen van Vlaanderen, een deel op illegale wijze ingezameld. Immers betekent deze daling van ingezamelde hoeveelheid een enorme tempering van onze inkomsten 2016. Sinds 2010 krijgen we reeds te maken met consecutieve dalingen van onze inkomsten Papier en Karton ten opzichte van het voorgaande boekjaar.

Ook de vergoeding voor inzameling van textiel (nieuw vanaf mei 2015) steeg omdat we voor het volledige jaar € 8.000/maand ontvingen.

De ontvangsten voor de exploitatie van de recyclageparken van onze 6 gemeenten zijn enkel een doorrekening van de kosten van personeel en voor afvoer en verwerking van de verschillende aangevoerde fracties door de diensten van IDM. Deze lopen uiteraard parallel met de evolutie van de betreffende kosten. Alles samen betekent dit dat onze omzet met € 181.827,96 of 5,68 % gedaald is tegenover 2015.

De stijging van de ontvangsten voor o.a. Papier en Karton en textiel heeft als bijkomend voordeel dat ons btw-verhoudingsgetal (dit is de verhouding btw-omzet t.o.v. de totale omzet) van 17,29 % in 2015 naar 18,48 % in 2016 is gestegen.

Aan de kant van de opbrengsten is eveneens een daling vast te stellen van de financiële opbrengsten met 18,00 %, toe te schrijven aan de daling van de afschrijvingen van de kapitaalsubsidies en de daling van de opbrengsten uit vlottende activa. Deze laatste zijn immers gedaald met 67,88 % door enerzijds de daling van de interesten op de financiële rekeningen en anderzijds door de daling van de liquide middelen op jaarbasis.

De jaarrekening over het boekjaar 2016 sluit af met een verlies van € 280.796,96. Dit verlies wordt afgeboekt van onze reserves, waarbij in eerste instantie onze beschikbare reserves ten bedrage van € 193.045,31 worden aangewend. Voor het resterende saldo van € 87.751,65 wordt beroep gedaan op de onbeschikbare reserves.

Eens te meer dienen we vast te stellen dat de negatieve trend van dalende tonnages aan ingezamelde, recycleerbare materialen zoals Papier en Karton, schroot en plastics zich verder zet. De ingezamelde hoeveelheid schroot is in 2016 nog eens met 10 ton gedaald tegenover 2015. Met uitzondering van 2013 constateren wij sinds 2009 jaar na jaar een daling van het ingezamelde tonnage aan schroot. Daarbij komt ook nog dat de tonnagevergoeding opnieuw is gedaald (van gemiddeld € 82,17 in 2015 naar € 70,92 per ton in 2016). Ook voor Papier en Karton merken wij een daling met 242 ton t.o.v. 2015, terwijl we in 2015 ook reeds 174 ton minder hadden ingezameld t.o.v. 2014. Dit is een fenomeen waar ook andere intercommunales mee worden geconfronteerd. Zoals eerder gemeld kunnen wij met zekerheid stellen dat een deel van deze fracties op illegale wijze wordt ingezameld. Gelukkig is de vergoeding per ton voor papier en karton terug gestegen in 2016, zodat deze prijsstijging het verlies aan tonnage ruimschoots compenseert.

IDM heeft reeds de nodige stappen ondernomen om ook juridisch te kunnen optreden bij vaststelling van deze praktijken en aldus de geleden schade te kunnen verhalen op de overtreder. Ofschoon er een grote onzekerheid blijft bestaan met betrekking tot de hoogte van de inkomsten, afkomstig van de verkoop van deze recycleerbare stromen, zijn deze onzekerheden echter niet van aard om de werking van de onderneming fundamenteel te beïnvloeden, wat niet wegneemt dat deze evolutie verder nauwlettend in het oog moet worden gehouden.

Wat de personeelsaangelegenheden betreft blijft de pensioenproblematiek nog steeds een zorgenkind. Nadat in vorige jaren vanaf 2010 de pensioenbijdrage voor het statutair personeel jaarlijks is gestegen, zal



# TOELICHTING BIJ DE JAARREKENING EN FINANCIËEL RESULTAAT (vervolg)

deze bijdrage in de nabije toekomst minder spectaculair stijgen dan eerst vooropgesteld. Zo staat het vast dat we voor 2017 geen stijging moeten verwachten. Voor 2018 stijgt deze bijdrage nog eens met 0,5 %, waarna in 2019 hetzelfde percentage behouden blijft. Dit komt neer op een stijging van 11 % in 11 jaar tijd (27,5 % in 2009 tegenover 38,5 % in 2019)! Eerdere studies tonen aan dat de pensioenbijdragen bij de RSZ voor statutaire personeelsleden na 2019 nog in belangrijke mate zouden kunnen blijven stijgen, zelfs naar 45 %, maar voorlopig, althans tot en met 2019, liggen de percentages vast.

De Raad van Bestuur heeft echter op deze problematiek geanticipeerd door het aanleggen in 2008 van een collectief pensioenfonds, waaruit kan geput worden als de nood zich zou voordoen, zodoende de gemeentelijke begrotingen in de toekomst niet te bezwaren.

Aldus zijn er maatregelen genomen om vanaf 2012 de pensioenbijdragen voor de statutairen gedeeltelijk te betalen via dit fonds. Op 31/12/2016 bedraagt de waarde van dit fonds € 1.996.214,31.

Als tweede luik bij de pensioenproblematiek is er ook nog de responsabiliseringsbijdrage ter compensatie van het verschil tussen enerzijds de pensioenen die worden uitbetaald aan de vroegere statutaire werknemers van IDM en de pensioenbijdrage die IDM betaalt in het betrokken dienstjaar voor de in dienst zijnde statutaire personeelsleden. Zoals eerder gemeld in de rubriek "2.4 - financieel resultaat" bij de evaluatie van de personeelskosten bedroeg deze bijdrage voor 2015 (betaald in 2016) € 162.173,45.

Op basis hiervan werd voor 2016 een provisie aangelegd van € 170.000 (te betalen in 2017).

Slechts medio 2017 neemt de RSZ omtrent de te betalen responsabiliseringsbijdrage voor 2016 een definitieve beslissing. De uiteindelijke afrekening is immers niet alleen afhankelijk van enerzijds de door IDM gestorte pensioenbijdragen in een bepaald boekjaar en anderzijds de uitbetaalde pensioenen aan de ex-personeelsleden van IDM in datzelfde boekjaar, maar ook en vooral van het percentage van dit verschil tussen voornoemde 2 componenten dat de RSZ zal opvragen als responsabiliseringsbijdrage.

Ter info, voor 2015 bedroeg het deficit tussen de gestorte bijdragen en de uitbetaalde pensioenen € 357.131,57 en de responsabiliseringscoëfficiënt 50 %. Hierop kregen wij nog een korting vanwege de RSZ zodat de uiteindelijk te betalen responsabiliseringsbijdrage € 162.173,45 bedroeg.

Voor de berekening van dit percentage en de korting houdt de RSZ rekening met de in het verleden opgebouwde reserves, die momenteel echter volgens meerdere bronnen zouden uitgeput zijn. Rekening houdend met dit gegeven zal voor de komende jaren deze bijdrage mogelijks nog toenemen, mede doordat er bij IDM meer en meer statutairen op pensioen gaan en deze enkel vervangen worden door contractuele personeelsleden.

De vergoeding die wij vanaf mei 2015 krijgen voor de inzameling van textiel op ons grondgebied is een nieuwe bron van inkomsten en het is de bedoeling om in de toekomst nog verder dergelijke nieuwe initiatieven op te starten, teneinde nieuwe inkomsten te genereren of onvermijdelijke kosten tot een minimum te beperken.

Met dit laatste doel voor ogen is het vermijden van afval één van de voornaamste doelstellingen van IDM. Hiertoe is sensibilisering van primair belang. Onder het motto "jong geleerd is oud gedaan" zal het "scholenproject" nog verder worden geoptimaliseerd. Voor IDM is het één van de grootste uitdagingen om via de jeugd de bevolking in het algemeen bewust te maken van het voorkomen van afval en de knepen van het vak voor wat betreft sorteren, recyclen en hergebruiken van afval aan te leren.

Wat het "afvaltoerisme" - of met andere woorden de aanvoer van afval via de recyclageparken van IDM door personen van buiten het grondgebied van IDM - betreft, kunnen we stellen dat de herstructurering van onze recyclageparken (annex aanmelding via identiteitskaart) zijn vruchten afwerpt. Doch blijft alert zijn de boodschap. Eén van de doelen voor het komende jaar is de volledige uitbouw van het recyclagepark op onze site in de Moortelstraat.

Op basis van een voorafgaande beslissing (ruling) vanwege de FOD Financiën d.d. 28.10.2015 blijft IDM onderworpen aan de rechtspersonenbelasting. Deze beslissing geldt slechts voor vijf jaar, zodat we in 2019 een nieuwe ruling dienen aan te vragen. Dit kan financieel een groot impact hebben indien we dan toch zouden moeten overschakelen naar vennootschapsbelasting.



<b>40</b>				<b>1</b>	<b>EUR</b>	
NAT.	Datum neerlegging	Nr. 0214.014.167	Blz.	E.	D.	VOL 1

**JAARREKENING EN ANDERE OVEREENKOMSTIG HET WETBOEK  
VAN VENNOOTSCHAPPEN NEER TE LEGGEN DOCUMENTEN**

**IDENTIFICATIEGEGEVENS**

NAAM: **INTERCOMMUNALE VOOR HUISVUILVERWERKING EN MILIEUZORG DURME - MOERVAART**

Rechtsvorm: **CVBA**

Adres: **Zelebaan**

Nr.: **42**

Postnummer: **9160**

Gemeente: **Lokeren**

Land: **België**

Rechtspersonenregister (RPR) - Rechtbank van Koophandel van **Gent, afdeling Dendermonde**

Internetadres<sup>1</sup>:

Ondernemingsnummer **0214.014.167**

DATUM **28/12/2015** van de neerlegging van de oprichtingsakte OF van het recentste stuk dat de datum van bekendmaking van de oprichtingsakte en van de akte tot statutenwijziging vermeldt.

JAARREKENING **IN EURO (2 decimalen)**<sup>2</sup>

goedgekeurd door de algemene vergadering van **2/06/2017**

met betrekking tot het boekjaar dat de periode dekt van **1/01/2016** tot **31/12/2016**

Vorig boekjaar van **1/01/2015** tot **31/12/2015**

De bedragen van het vorige boekjaar zijn / zijn niet<sup>3</sup> identiek met die welke eerder openbaar werden gemaakt.

Totaal aantal neergelegde bladen: **37** Nummers van de secties van het standaardmodel die niet werden neergelegd omdat ze niet dienstig zijn: 6.1, 6.2.1, 6.2.2, 6.2.4, 6.2.5, 6.3.5, 6.3.6, 6.4.1, 6.4.2, 6.5.1, 6.5.2, 6.8, 6.14, 6.15, 6.17, 6.18.2, 7, 8, 9

Handtekening  
(naam en hoedanigheid)

Handtekening  
(naam en hoedanigheid)

<sup>1</sup> Facultatieve vermelding.

<sup>2</sup> Indien nodig, aanpassen van de eenheid en munt waarin de bedragen zijn uitgedrukt.

<sup>3</sup> Schrappen wat niet van toepassing is.



**LIJST VAN DE BESTUURDERS, ZAAKVOERDERS EN  
COMMISSARISSEN EN VERKLARING BETREFFENDE EEN  
AANVULLENDE OPDRACHT VOOR NAZICHT OF CORRECTIE**

**LIJST VAN DE BESTUURDERS, ZAAKVOERDERS EN COMMISSARISSEN**

VOLLEDIGE LIJST met naam, voornamen, beroep, woonplaats (adres, nummer, postnummer en gemeente) en functie in de onderneming

**PENNEMAN Piet**

Kerkstraat 49, 9185 Wachtebeke, België

Functie : Voorzitter

Mandaat : 20/03/2013- 31/05/2019

**VAN DOORSLAER Jérôme**

Papestraat 26, 9160 Lokeren, België

Functie : Ondervoorzitter

Mandaat : 20/03/2013- 31/05/2019

**POPPE Patrick**

Lokerenbaan 16, 9240 Zele, België

Functie : Lid Directiecomité

Mandaat : 20/03/2013- 31/05/2019

**RAMAN Jean-Pierre**

Haanhoutstraat 8, 9080 Lochristi, België

Functie : Lid Directiecomité

Mandaat : 20/03/2013- 31/05/2019

**RIZZO Claudio**

Sint-Sebastiaanstraat 32, 9060 Zelzate, België

Functie : Lid Directiecomité

Mandaat : 20/03/2013- 31/05/2019

**VAN DER SYPT Nina**

Heiendestraat 30, 9160 Lokeren, België

Functie : Lid Directiecomité

Mandaat : 20/03/2013- 31/05/2019

**WALBRECHT Thierry**

Fortstraat 5, 9180 Moerbeke-Waas, België

Functie : Lid Directiecomité

Mandaat : 20/03/2013- 31/05/2019

**BAECK Katrin**

Heikant 269, 9240 Zele, België

Functie : Bestuurder

Mandaat : 20/03/2013- 31/05/2019

**BAEYENS Isabelle**

Sinaaistraat 63, 9160 Lokeren, België

Functie : Bestuurder

Mandaat : 20/03/2013- 31/05/2019

## LIJST VAN DE BESTUURDERS, ZAAKVOERDERS EN COMMISSARISSEN (vervolg van de vorige bladzijde)

**CLAES August**

Rozenstraat 155, 9160 Lokeren, België

Functie : Bestuurder

Mandaat : 20/03/2013- 31/05/2019

**DE LANDTSHEER Gerry**

Zeestraat 99, 9160 Lokeren, België

Functie : Bestuurder

Mandaat : 20/03/2013- 31/05/2019

**DE LOOSE Vera**

Axelsvaardeken 70, 9185 Wachtebeke, België

Functie : Bestuurder

Mandaat : 20/03/2013- 31/05/2019

**FRUYTIER Marc**

Statiestraat 53, bus A, 9180 Moerbeke-Waas, België

Functie : Bestuurder

Mandaat : 20/03/2013- 31/05/2019

**ROSENBOOM Geert**

Aviel Geerincklaan 66, 9240 Zele, België

Functie : Bestuurder

Mandaat : 20/03/2013- 31/05/2019

**STEVENS André**

Parochiedreef 11, 9080 Lochristi, België

Functie : Bestuurder

Mandaat : 20/03/2013- 31/05/2019

**VAN DER VENNET Steve**

Goed Ten Pauw 64, 9080 Lochristi, België

Functie : Bestuurder

Mandaat : 29/05/2015- 31/05/2019

**VAN HOECKE Marc**

Zuidstraat 6, 9160 Lokeren, België

Functie : Bestuurder

Mandaat : 20/03/2013- 31/05/2019

**VERBERCKMOES Marc**

Aviel Geerincklaan 68, 9240 Zele, België

Functie : Bestuurder

Mandaat : 20/03/2013- 31/05/2019

**VEREECKE Linda**

Sint-Stevenstraat 1, 9060 Zelzate, België

Functie : Bestuurder

Mandaat : 20/03/2013- 31/05/2019

**VERSTRAETEN Luc**

Akkerstraat 37, 9060 Zelzate, België

Functie : Bestuurder

Mandaat : 20/03/2013- 31/05/2019

LIJST VAN DE BESTUURDERS, ZAAKVOERDERS EN COMMISSARISSEN (vervolg van de vorige bladzijde)

**HARROUCH Suleyman**

Cornerstraat 3, 9160 Lokeren, België

Functie : Bestuurder

Mandaat : 20/03/2013- 31/05/2019

**KPMG BEDRIJFSREVISOREN CVBA 0419.122.548**

Bourgetlaan 40, 1130 Haren, België

Functie : Commissaris, Lidmaatschapsnummer : B00001

Mandaat : 24/05/2013- 31/05/2019

Vertegenwoordigd door :

1. HEYNDRICKX Wim

Bourgetlaan 40 , 1130 Haren, België

Bedrijfsrevisor, Lidmaatschapsnummer : A01925

**VERKLARING BETREFFENDE EEN AANVULLENDE OPDRACHT VOOR NAZICHT OF CORRECTIE**

Het bestuursorgaan verklaart dat geen enkele opdracht voor nazicht of correctie werd gegeven aan iemand die daar wettelijk niet toe gemachtigd is met toepassing van de artikelen 34 en 37 van de wet van 22 april 1999 betreffende de boekhoudkundige en fiscale beroepen.

De jaarrekening ~~werd~~ / werd niet \* geverifieerd of gecorrigeerd door een externe accountant of door een bedrijfsrevisor die niet de commissaris is.

In bevestigend geval, moeten hierna worden vermeld: naam, voornamen, beroep en woonplaats van elke externe accountant of bedrijfsrevisor en zijn lidmaatschapsnummer bij zijn Instituut, evenals de aard van zijn opdracht:

- A. Het voeren van de boekhouding van de onderneming \*\*,
- B. Het opstellen van de jaarrekening \*\*,
- C. Het verifiëren van de jaarrekening en/of
- D. Het corrigeren van de jaarrekening.

Indien taken bedoeld onder A. of onder B. uitgevoerd zijn door erkende boekhouders of door erkende boekhouders-fiscalisten, kunnen hierna worden vermeld: naam, voornamen, beroep en woonplaats van elke erkende boekhouder of erkende boekhouder-fiscalist en zijn lidmaatschapsnummer bij het Beroepsinstituut van erkende Boekhouders en Fiscalisten, evenals de aard van zijn opdracht.

Naam, voornamen, beroep en woonplaats	Lidmaatschapsnummer	Aard van de opdracht (A, B, C en/of D)

\* Schrapen wat niet van toepassing is.

\*\* Facultatieve vermelding.



## JAARREKENING

## BALANS NA WINSTVERDELING

	Toel.	Codes	Boekjaar	Vorig boekjaar
<b>ACTIVA</b>				
<b>OPRICHTINGSKOSTEN</b> .....	6.1	20		
<b>VASTE ACTIVA</b> .....		21/28	<u>5.952.219,73</u>	<u>4.845.401,45</u>
<b>Immateriële vaste activa</b> .....	6.2	21	82.332,87	65.059,80
<b>Materiële vaste activa</b> .....	6.3	22/27	5.868.962,49	4.779.417,28
Terreinen en gebouwen .....		22	3.553.780,48	2.139.792,27
Installaties, machines en uitrusting .....		23	234.931,29	262.756,94
Meubilair en rollend materieel .....		24	1.669.676,96	1.884.179,56
Leasing en soortgelijke rechten .....		25	410.573,76	492.688,51
Overige materiële vaste activa .....		26		
Activa in aanbouw en vooruitbetalingen .....		27		
<b>Financiële vaste activa</b> .....	6.4 / 6.5.1	28	924,37	924,37
Verbonden ondernemingen	6.15	280/1		
Deelnemingen .....		280		
Vorderingen .....		281		
Ondernemingen waarmee een deelnemingsverhouding bestaat .....	6.15	282/3		
Deelnemingen .....		282		
Vorderingen .....		283		
Andere financiële vaste activa .....		284/8	924,37	924,37
Aandelen .....		284	924,37	924,37
Vorderingen en borgtochten in contanten .....		285/8		

Toel.	Codes	Boekjaar	Vorig boekjaar
<b>VLOTTENDE ACTIVA</b> .....	29/58	<u>3.793.888,48</u>	<u>5.235.609,04</u>
<b>Vorderingen op meer dan één jaar</b> .....	29	94.720,11	148.845,99
Handelsvorderingen .....	290		
Overige vorderingen .....	291	94.720,11	148.845,99
<b>Vorraden en bestellingen in uitvoering</b> .....	3		
Vorraden .....	30/36		
Grond- en hulpstoffen .....	30/31		
Goederen in bewerking .....	32		
Gereed product .....	33		
Handelsgoederen .....	34		
Onroerende goederen bestemd voor verkoop .....	35		
Vooruitbetalingen .....	36		
Bestellingen in uitvoering .....	37		
<b>Vorderingen op ten hoogste één jaar</b> .....	40/41	638.421,85	645.709,07
Handelsvorderingen .....	40	489.056,57	495.675,92
Overige vorderingen .....	41	149.365,28	150.033,15
<b>Geldbeleggingen</b> .....	6.5.1 / 50/53		
Eigen aandelen .....	6.6 / 50		
Overige beleggingen .....	51/53		
<b>Liquide middelen</b> .....	54/58	3.001.095,12	4.312.304,78
<b>Overlopende rekeningen</b> .....	6.6 / 490/1	59.651,40	128.749,20
<b>TOTAAL DER ACTIVA</b> .....	20/58	9.746.108,21	10.081.010,49

	Toel.	Codes	Boekjaar	Vorig boekjaar
<b>PASSIVA</b>				
<b>EIGEN VERMOGEN</b> .....		10/15	4.413.981,26	4.780.282,81
<b>Kapitaal</b> .....	6.7.1	10	538.350,00	538.350,00
Geplaatst kapitaal .....		100	538.350,00	538.350,00
Niet-opgevraagd kapitaal <sup>4</sup> .....		101		
<b>Uitgiftepremies</b> .....		11		
<b>Herwaarderingsmeerwaarden</b> .....		12	22.901,66	27.051,00
<b>Reserves</b> .....		13	3.792.449,95	4.069.097,57
Wettelijke reserve .....		130	53.835,00	53.835,00
Onbeschikbare reserves .....		131	3.738.614,95	3.822.217,26
Voor eigen aandelen .....		1310		
Andere .....		1311	3.738.614,95	3.822.217,26
Belastingvrije reserves .....		132		
Beschikbare reserves .....		133		193.045,31
<b>Overgedragen winst (verlies)</b> .....(+)/(-)		14		
<b>Kapitaalsubsidies</b> .....		15	60.279,65	145.784,24
<b>Voorschot aan de vennoten op de verdeling van het netto-actief</b> <sup>5</sup> .....		19		
<b>VOORZIENINGEN EN UITGESTELDE BELASTINGEN</b> ..		16		
<b>Voorzieningen voor risico's en kosten</b> .....		160/5		
Pensioenen en soortgelijke verplichtingen .....		160		
Fiscale lasten .....		161		
Grote herstellings- en onderhoudswerken .....		162		
Milieuverplichtingen .....		163		
Overige risico's en kosten .....	6.8	164/5		
<b>Uitgestelde belastingen</b> .....		168		

<sup>4</sup> Bedrag in mindering te brengen van het geplaatst kapitaal.

<sup>5</sup> Bedrag in mindering te brengen van de andere bestanddelen van het eigen vermogen.



	Toel.	Codes	Boekjaar	Vorig boekjaar
<b>SCHULDEN</b> .....		17/49	5.332.126,95	5.300.727,68
<b>Schulden op meer dan één jaar</b> .....	6.9	17	3.509.198,54	3.514.641,48
Financiële schulden .....		170/4	3.509.198,54	3.514.641,48
Achtergestelde leningen .....		170		
Niet-achtergestelde obligatieleningen .....		171		
Leasingschulden en soortgelijke schulden .....		172	380.652,42	463.781,44
Kredietinstellingen .....		173	3.128.546,12	3.050.860,04
Overige leningen .....		174		
Handelsschulden .....		175		
Leveranciers .....		1750		
Te betalen wissels .....		1751		
Ontvangen vooruitbetalingen op bestellingen .....		176		
Overige schulden .....		178/9		
<b>Schulden op ten hoogste één jaar</b> .....	6.9	42/48	1.822.928,41	1.786.086,20
Schulden op meer dan één jaar die binnen het jaar vervallen .....		42	474.192,94	399.360,28
Financiële schulden .....		43	221.744,57	134.429,92
Kredietinstellingen .....		430/8	221.744,57	134.429,92
Overige leningen .....		439		
Handelsschulden .....		44	295.848,36	427.211,79
Leveranciers .....		440/4	295.848,36	427.211,79
Te betalen wissels .....		441		
Ontvangen vooruitbetalingen op bestellingen .....		46	11.871,28	12.618,86
Schulden met betrekking tot belastingen, bezoldigingen en sociale lasten .....	6.9	45	798.559,11	795.238,25
Belastingen .....		450/3	202.714,27	207.354,32
Bezoldigingen en sociale lasten .....		454/9	595.844,84	587.883,93
Overige schulden .....		47/48	20.712,15	17.227,10
<b>Overlopende rekeningen</b> .....	6.9	492/3		
<b>TOTAAL VAN DE PASSIVA</b> .....		10/49	9.746.108,21	10.081.010,49

**RESULTATENREKENING**

	Toel.	Codes	Boekjaar	Vorig boekjaar
<b>Bedrijfsopbrengsten</b> .....		70/76A	10.852.150,07	10.996.629,20
Omzet .....	6.10	70	3.020.093,37	3.201.921,33
Voorraad goederen in bewerking en gereed product en bestellingen in uitvoering: toename (afname) .....(+)/(-)		71		
Geproduceerde vaste activa .....		72		
Andere bedrijfsopbrengsten .....	6.10	74	7.813.940,56	7.791.924,28
Niet-recurrente bedrijfsopbrengsten .....	6.12	76A	18.116,14	2.783,59
<b>Bedrijfskosten</b> .....		60/66A	11.108.010,09	10.786.016,77
Handelsgoederen, grond- en hulpstoffen .....		60	3.737.858,91	3.726.143,20
Aankopen .....		600/8	3.737.858,91	3.726.143,20
Voorraad: afname (toename) .....(+)/(-)		609		
Diensten en diverse goederen .....		61	1.168.240,12	1.028.300,43
Bezoldigingen, sociale lasten en pensioenen .....(+)/(-)	6.10	62	5.082.054,15	4.934.050,64
Afschrijvingen en waardeverminderingen op oprichtingskosten, op immateriële en materiële vaste activa .....		630	1.070.859,65	1.046.887,39
Waardeverminderingen op voorraden, bestellingen in uitvoering en handelsvorderingen: toevoegingen (terugnemingen) .....(+)/(-)		631/4		
Voorzieningen voor risico's en kosten: toevoegingen (bestedingen en terugnemingen) .....(+)/(-)	6.10	635/8		
Andere bedrijfskosten .....	6.10	640/8	48.997,26	50.635,11
Als herstructureringskosten geactiveerde bedrijfskosten .....		649		
Niet-recurrente bedrijfskosten .....	6.12	66A		
<b>Bedrijfswinst (Bedrijfsverlies)</b> .....(+)/(-)		9901	-255.860,02	210.612,43

Toel.	Codes	Boekjaar	Vorig boekjaar
<b>Financiële opbrengsten</b> .....	75/76B	90.060,59	109.823,61
Recurrente financiële opbrengsten .....	75	90.060,59	109.823,61
Opbrengsten uit financiële vaste activa .....	750		24,41
Opbrengsten uit vlottende activa .....	751	4.476,20	13.934,06
Andere financiële opbrengsten .....	6.11 752/9	85.584,39	95.865,14
Niet-recurrente financiële opbrengsten .....	6.12 76B		
<b>Financiële kosten</b> .....	6.11 65/66B	112.984,27	122.410,45
Recurrente financiële kosten .....	65	112.984,27	122.410,45
Kosten van schulden .....	650	110.194,83	119.897,00
Waardeverminderingen op vlottende activa andere dan voorraden, bestellingen in uitvoering en handelsvorderingen: toevoegingen (terugneming) .....(+)/(-)	651		
Andere financiële kosten .....	652/9	2.789,44	2.513,45
Niet-recurrente financiële kosten .....	6.12 66B		
<b>Winst (Verlies) van het boekjaar voor belasting</b> .....(+)/(-)	9903	-278.783,70	198.025,59
<b>Onttrekkingen aan de uitgestelde belastingen</b> .....	780		
<b>Overboeking naar de uitgestelde belastingen</b> .....	680		
<b>Belastingen op het resultaat</b> .....(+)/(-)	6.12 67/77	2.013,26	4.980,28
Belastingen .....	670/3	2.013,26	4.980,28
Regularisering van belastingen en terugneming van voorzieningen voor belastingen .....	77		
<b>Winst (Verlies) van het boekjaar</b> .....(+)/(-)	9904	-280.796,96	193.045,31
<b>Onttrekking aan de belastingvrije reserves</b> .....	789		
<b>Overboeking naar de belastingvrije reserves</b> .....	689		
<b>Te bestemmen winst (verlies) van het boekjaar</b> .....(+)/(-)	9905	-280.796,96	193.045,31

**RESULTAATVERWERKING**

	Codes	Boekjaar	Vorig boekjaar
<b>Te bestemmen winst (verlies)</b> .....(+)/(-)	9906	-280.796,96	193.045,31
Te bestemmen winst (verlies) van het boekjaar .....(+)/(-)	(9905)	-280.796,96	193.045,31
Overgedragen winst (verlies) van het vorige boekjaar .....(+)/(-)	14P		
<b>Onttrekking aan het eigen vermogen</b> .....	791/2	280.796,96	
aan het kapitaal en aan de uitgiftepremies .....	791		
aan de reserves .....	792	280.796,96	
<b>Toevoeging aan het eigen vermogen</b> .....	691/2		193.045,31
aan het kapitaal en aan de uitgiftepremies .....	691		
aan de wettelijke reserve .....	6920		
aan de overige reserves .....	6921		193.045,31
<b>Over te dragen winst (verlies)</b> .....(+)/(-)	(14)		
<b>Tussenkost van de vennoten in het verlies</b> .....	794		
<b>Uit te keren winst</b> .....	694/7		
Vergoeding van het kapitaal .....	694		
Bestuurders of zaakvoerders .....	695		
Werknemers .....	696		
Andere rechthebbenden .....	697		

	Codes	Boekjaar	Vorig boekjaar
<b>CONCESSIES, OCTROOIEN, LICENTIES, KNOWHOW, MERKEN EN SOORTGELIJKE RECHTEN</b>			
<b>Aanschaffingswaarde per einde van het boekjaar</b> .....	8052P	xxxxxxxxxxxxxxxx	341.516,32
<b>Mutaties tijdens het boekjaar</b>			
Aanschaffingen, met inbegrip van de geproduceerde vaste activa .....	8022	46.710,53	
Overdrachten en buitengebruikstellingen .....	8032		
Overboeking van een post naar een andere .....	8042		
<b>Aanschaffingswaarde per einde van het boekjaar</b> .....	8052	388.226,85	
<b>Afschrijvingen en waardeverminderingen per einde van het boekjaar</b> .....	8122P	xxxxxxxxxxxxxxxx	276.456,52
<b>Mutaties tijdens het boekjaar</b>			
Geboekt .....	8072	29.437,46	
Teruggenomen .....	8082		
Verworven van derden .....	8092		
Afgeboekt na overdrachten en buitengebruikstellingen .....	8102		
Overgeboekt van een post naar een andere .....	8112		
<b>Afschrijvingen en waardeverminderingen per einde van het boekjaar</b> .....	8122	305.893,98	
<b>NETTOBOEKWAARDE PER EINDE VAN HET BOEKJAAR</b> .....	211	<u>82.332,87</u>	

## STAAT VAN DE MATERIËLE VASTE ACTIVA

	Codes	Boekjaar	Vorig boekjaar
<b>TERREINEN EN GEBOUWEN</b>			
<b>Aanschaffingswaarde per einde van het boekjaar</b> .....	8191P	xxxxxxxxxxxxxxxx	5.254.748,44
<b>Mutaties tijdens het boekjaar</b>			
Aanschaffingen, met inbegrip van de geproduceerde vaste activa .....	8161	1.664.578,10	
Overdrachten en buitengebruikstellingen .....	8171		
Overboeking van een post naar een andere .....(+)/(-)	8181	345.064,55	
<b>Aanschaffingswaarde per einde van het boekjaar</b> .....	8191	7.264.391,09	
<b>Meerwaarde per einde van het boekjaar</b> .....	8251P	xxxxxxxxxxxxxxxx	253.648,32
<b>Mutaties tijdens het boekjaar</b>			
Geboekt .....	8211		
Verworven van derden .....	8221		
Afgeboekt .....	8231		
Overgeboekt van een post naar een andere .....(+)/(-)	8241		
<b>Meerwaarde per einde van het boekjaar</b> .....	8251	253.648,32	
<b>Afschrijvingen en waardeverminderingen per einde van het boekjaar</b> .....	8321P	xxxxxxxxxxxxxxxx	3.368.604,49
<b>Mutaties tijdens het boekjaar</b>			
Geboekt .....	8271	250.589,89	
Teruggenomen .....	8281		
Verworven van derden .....	8291		
Afgeboekt na overdrachten en buitengebruikstellingen .....	8301		
Overgeboekt van een post naar een andere .....(+)/(-)	8311	345.064,55	
<b>Afschrijvingen en waardeverminderingen per einde van het boekjaar</b> .....	8321	3.964.258,93	
<b>NETTOBOEKWAARDE PER EINDE VAN HET BOEKJAAR</b> .....	(22)	3.553.780,48	

	Codes	Boekjaar	Vorig boekjaar
<b>INSTALLATIES, MACHINES EN UITRUSTING</b>			
<b>Aanschaffingswaarde per einde van het boekjaar</b> .....	8192P	xxxxxxxxxxxxxxxx	1.100.600,35
<b>Mutaties tijdens het boekjaar</b>			
Aanschaffingen, met inbegrip van de geproduceerde vaste activa .....	8162	29.022,49	
Overdrachten en buitengebruikstellingen .....	8172		
Overboeking van een post naar een andere .....(+)/(-)	8182		
<b>Aanschaffingswaarde per einde van het boekjaar</b> .....	8192	1.129.622,84	
<b>Meerwaarde per einde van het boekjaar</b> .....	8252P	xxxxxxxxxxxxxxxx	42.401,52
<b>Mutaties tijdens het boekjaar</b>			
Geboekt .....	8212		
Verworven van derden .....	8222		
Afgeboekt .....	8232		
Overgeboekt van een post naar een andere .....(+)/(-)	8242		
<b>Meerwaarde per einde van het boekjaar</b> .....	8252	42.401,52	
<b>Afschrijvingen en waardeverminderingen per einde van het boekjaar</b> .....	8322P	xxxxxxxxxxxxxxxx	880.244,93
<b>Mutaties tijdens het boekjaar</b>			
Geboekt .....	8272	56.848,14	
Teruggenomen .....	8282		
Verworven van derden .....	8292		
Afgeboekt na overdrachten en buitengebruikstellingen .....	8302		
Overgeboekt van een post naar een andere .....(+)/(-)	8312		
<b>Afschrijvingen en waardeverminderingen per einde van het boekjaar</b> .....	8322	937.093,07	
<b>NETTOBOEKWAARDE PER EINDE VAN HET BOEKJAAR</b> .....	(23)	234.931,29	

	Codes	Boekjaar	Vorig boekjaar
<b>MEUBILAIR EN ROLLEND MATERIEEL</b>			
<b>Aanschaffingswaarde per einde van het boekjaar</b> .....	8193P	xxxxxxxxxxxxxxx	10.167.014,05
<b>Mutaties tijdens het boekjaar</b>			
Aanschaffingen, met inbegrip van de geproduceerde vaste activa .....	8163	437.366,81	
Overdrachten en buitengebruikstellingen .....	8173	92.758,82	
Overboeking van een post naar een andere .....(+)/(-)	8183		
<b>Aanschaffingswaarde per einde van het boekjaar</b> .....	8193	10.511.622,04	
<b>Meerwaarde per einde van het boekjaar</b> .....	8253P	xxxxxxxxxxxxxxx	22.471,16
<b>Mutaties tijdens het boekjaar</b>			
Geboekt .....	8213		
Verworven van derden .....	8223		
Afgeboekt .....	8233		
Overgeboekt van een post naar een andere .....(+)/(-)	8243		
<b>Meerwaarde per einde van het boekjaar</b> .....	8253	22.471,16	
<b>Afschrijvingen en waardeverminderingen per einde van het boekjaar</b> .....	8323P	xxxxxxxxxxxxxxx	8.305.305,65
<b>Mutaties tijdens het boekjaar</b>			
Geboekt .....	8273	651.869,41	
Teruggenomen .....	8283		
Verworven van derden .....	8293		
Afgeboekt na overdrachten en buitengebruikstellingen .....	8303	92.758,82	
Overgeboekt van een post naar een andere .....(+)/(-)	8313		
<b>Afschrijvingen en waardeverminderingen per einde van het boekjaar</b> .....	8323	8.864.416,24	
<b>NETTOBOEKWAARDE PER EINDE VAN HET BOEKJAAR</b> .....	(24)	1.669.676,96	



	Codes	Boekjaar	Vorig boekjaar
<b>LEASING EN SOORTGELIJKE RECHTEN</b>			
<b>Aanschaffingswaarde per einde van het boekjaar</b> .....	8194P	xxxxxxxxxxxxxxxx	1.248.326,81
<b>Mutaties tijdens het boekjaar</b>			
Aanschaffingen, met inbegrip van de geproduceerde vaste activa .....	8164		
Overdrachten en buitengebruikstellingen .....	8174		
Overboeking van een post naar een andere .....(+)/(-)	8184	-345.064,55	
<b>Aanschaffingswaarde per einde van het boekjaar</b> .....	8194	903.262,26	
<b>Meerwaarde per einde van het boekjaar</b> .....	8254P	xxxxxxxxxxxxxxxx	
<b>Mutaties tijdens het boekjaar</b>			
Geboekt .....	8214		
Verworven van derden .....	8224		
Afgeboekt .....	8234		
Overgeboekt van een post naar een andere .....(+)/(-)	8244		
<b>Meerwaarde per einde van het boekjaar</b> .....	8254		
<b>Afschrijvingen en waardeverminderingen per einde van het boekjaar</b> .....	8324P	xxxxxxxxxxxxxxxx	755.638,30
<b>Mutaties tijdens het boekjaar</b>			
Geboekt .....	8274	82.114,75	
Teruggenomen .....	8284		
Verworven van derden .....	8294		
Afgeboekt na overdrachten en buitengebruikstellingen .....	8304		
Overgeboekt van een post naar een andere .....(+)/(-)	8314	-345.064,55	
<b>Afschrijvingen en waardeverminderingen per einde van het boekjaar</b> .....	8324	492.688,50	
<b>NETTOBOEKWAARDE PER EINDE VAN HET BOEKJAAR</b> .....	(25)	410.573,76	
<b>WAARVAN</b>			
<b>Terreinen en gebouwen</b> .....	250	410.573,76	
<b>Installaties, machines en uitrusting</b> .....	251		
<b>Meubilair en rollend materieel</b> .....	252		

	Codes	Boekjaar	Vorig boekjaar
<b>ANDERE ONDERNEMINGEN - DEELNEMINGEN EN AANDELEN</b>			
<b>Aanschaffingswaarde per einde van het boekjaar</b> .....	8393P	xxxxxxxxxxxxxxxx	924,37
<b>Mutaties tijdens het boekjaar</b>			
Aanschaffingen .....	8363		
Overdrachten en buitengebruikstellingen .....	8373		
Overboeking van een post naar een andere .....	8383		
<b>Aanschaffingswaarde per einde van het boekjaar</b> .....	8393	924,37	
<b>Meerwaarde per einde van het boekjaar</b> .....	8453P	xxxxxxxxxxxxxxxx	
<b>Mutaties tijdens het boekjaar</b>			
Geboekt .....	8413		
Verworven van derden .....	8423		
Afgeboekt .....	8433		
Overgeboekt van een post naar een andere .....	8443		
<b>Meerwaarde per einde van het boekjaar</b> .....	8453		
<b>Waardeverminderingen per einde van het boekjaar</b> .....	8523P	xxxxxxxxxxxxxxxx	
<b>Mutaties tijdens het boekjaar</b>			
Geboekt .....	8473		
Teruggenomen .....	8483		
Verworven van derden .....	8493		
Afgeboekt na overdrachten en buitengebruikstellingen .....	8503		
Overgeboekt van een post naar een andere .....	8513		
<b>Waardeverminderingen per einde van het boekjaar</b> .....	8523		
<b>Niet-opgevraagde bedragen per einde van het boekjaar</b> .....	8553P	xxxxxxxxxxxxxxxx	
<b>Mutaties tijdens het boekjaar</b> .....	8543		
<b>Niet-opgevraagde bedragen per einde van het boekjaar</b> .....	8553		
<b>NETTOBOEKWAARDE PER EINDE VAN HET BOEKJAAR</b> .....	(284)	924,37	
<b>ANDERE ONDERNEMINGEN - VORDERINGEN</b>			
<b>NETTOBOEKWAARDE PER EINDE VAN HET BOEKJAAR</b> .....	285/8P	xxxxxxxxxxxxxxxx	
<b>Mutaties tijdens het boekjaar</b>			
Toevoegingen .....	8583		
Terugbetalingen .....	8593		
Geboekte waardeverminderingen .....	8603		
Teruggenomen waardeverminderingen .....	8613		
Wisselkoersverschillen .....	8623		
Overige mutaties .....	8633		
<b>NETTOBOEKWAARDE PER EINDE VAN HET BOEKJAAR</b> .....	(285/8)		
<b>GECUMULEERDE WAARDEVERMINDERINGEN OP VORDERINGEN PER EINDE BOEKJAAR</b> .....	8653		

**GELDBELEGGINGEN EN OVERLOPENDE REKENINGEN (ACTIVA)****OVERIGE GELDBELEGGINGEN****Aandelen en geldbeleggingen andere dan vastrentende beleggingen ...**

Aandelen - Boekwaarde verhoogd met het niet-opgevraagde bedrag .....

Aandelen - Niet-opgevraagd bedrag .....

Edele metalen en kunstwerken .....

**Vastrentende effecten .....**

Vastrentende effecten uitgegeven door kredietinstellingen .....

**Termijnrekeningen bij kredietinstellingen .....**

Met een resterende looptijd of opzegtermijn van

hoogstens één maand .....

meer dan één maand en hoogstens één jaar .....

meer dan één jaar .....

**Hierboven niet-opgenomen overige geldbeleggingen .....**

Codes	Boekjaar	Vorig boekjaar
51		
8681		
8682		
8683		
52		
8684		
53		
8686		
8687		
8688		
8689		

**OVERLOPENDE REKENINGEN**

Uitsplitsing van de post 490/1 van de activa indien daaronder een belangrijk bedrag voorkomt.

Over te dragen kosten - verzekeringen

Over te dragen kosten - overige

Boekjaar
26.727,02
32.924,38

**STAAT VAN HET KAPITAAL EN DE AANDEELHOUDERSSTRUCTUUR**

**STAAT VAN HET KAPITAAL**

**Maatschappelijk kapitaal**

Geplaatst kapitaal per einde van het boekjaar.....  
 Geplaatst kapitaal per einde van het boekjaar.....

Codes	Boekjaar	Vorig boekjaar
100P	XXXXXXXXXXXXXX	538.350,00
(100)	538.350,00	

Wijzigingen tijdens het boekjaar

Samenstelling van het kapitaal  
 Soorten aandelen

Gewone aandelen zonder nominale waarde  
 Aandelen op naam.....  
 Gedematerialiseerde aandelen.....

Codes	Bedragen	Aantal aandelen
	538.350,00	21.716
8702	XXXXXXXXXXXXXX	21.716
8703	XXXXXXXXXXXXXX	

**Niet-gestort kapitaal**

Niet-opgevraagd kapitaal  
 Opgevraagd, niet-gestort kapitaal  
 Aandeelhouders die nog moeten volstorten

Codes	Niet-opgevraagd bedrag	Opgevraagd, niet-gestort bedrag
(101)		XXXXXXXXXXXXXX
8712	XXXXXXXXXXXXXX	

**Eigen aandelen**

Gehouden door de vennootschap zelf  
 Kapitaalbedrag .....  
 Aantal aandelen .....  
 Gehouden door haar dochters  
 Kapitaalbedrag .....  
 Aantal aandelen .....

Codes	Boekjaar
8721	
8722	
8731	
8732	
8740	
8741	
8742	
8745	
8746	
8747	
8751	

**Verplichtingen tot uitgifte van aandelen**

Als gevolg van de uitoefening van conversierechten  
 Bedrag van de lopende converteerbare leningen .....  
 Bedrag van het te plaatsen kapitaal .....  
 Maximum aantal uit te geven aandelen .....  
 Als gevolg van de uitoefening van inschrijvingsrechten  
 Aantal inschrijvingsrechten in omloop .....  
 Bedrag van het te plaatsen kapitaal .....  
 Maximum aantal uit te geven aandelen .....

**Toegestaan, niet-geplaatst kapitaal** .....

**Aandelen buiten kapitaal**

## Verdeling

Aantal aandelen .....

8761

Daaraan verbonden stemrecht .....

8762

## Uitsplitsing van de aandeelhouders

Aantal aandelen gehouden door de vennootschap zelf .....

8771

Aantal aandelen gehouden door haar dochters .....

8781

Codes	Boekjaar
8761	
8762	
8771	
8781	

**AANDEELHOUDERSSTRUCTUUR VAN DE ONDERNEMING OP DE DATUM VAN DE JAARAFSLUITING**

zoals die blijkt uit de kennisgevingen die de onderneming heeft ontvangen overeenkomstig het Wetboek van vennootschappen, artikel 631 §2 laatste lid en artikel 632 §2 laatste lid; de wet van 2 mei 2007 betreffende de openbaarmaking van belangrijke deelnemingen, artikel 14 vierde lid; en het koninklijk besluit van 21 augustus 2008 houdende nadere regels betreffende bepaalde multilaterale handelsfaciliteiten, artikel 5.

**Aandeelhouderstructuur IDM op 31/12/2016**

VENNOTEN	Aantal aandelen op 31/12/2016	Percentage
Gemeente Lochristi Dorp-West 52 9080 Lochristi Ondernemingsnummer : BE0207452514	2973	13,69%
Stad Lokeren Groentemarkt 1 9160 Lokeren Ondernemingsnummer : BE0207463402	8039	37,02%
Gemeente Moerbeke Lindenplaats 7 9180 Moerbeke Ondernemingsnummer : BE0207453405	1254	5,77%
Gemeente Wachtebeke Dorp 61 9185 Wachtebeke Ondernemingsnummer : BE0207456076	1504	6,93%
Gemeente Zele Markt 50 9240 Zele Ondernemingsnummer : BE0207447663	4647	21,40%
Gemeente Zelzate Grote Markt 1 9060 Zelzate Ondernemingsnummer: BE0207449346	3289	15,15%
IVM (Intercommunale) Sint-Laureinsesteenweg 29 9900 Eeklo Ondernemingsnummer : BE0220574436	10	0,05%
<b>TOTAAL :</b>	<b>21716</b>	<b>100,00%</b>

**STAAT VAN DE SCHULDEN EN OVERLOPENDE REKENINGEN (PASSIVA)****UITSPLITSING VAN DE SCHULDEN MET EEN OORSPRONKELIJKE LOOPTIJD VAN MEER DAN ÉÉN JAAR, NAARGELANG HUN RESTERENDE LOOPTIJD****Schulden op meer dan één jaar die binnen het jaar vervallen**

	Codes	Boekjaar
Financiële schulden .....	8801	474.192,94
Achtergestelde leningen .....	8811	
Niet-achtergestelde obligatieleningen .....	8821	
Leasingschulden en soortgelijke schulden .....	8831	83.129,02
Kredietinstellingen .....	8841	391.063,92
Overige leningen .....	8851	
Handelsschulden .....	8861	
Leveranciers .....	8871	
Te betalen wissels .....	8881	
Ontvangen vooruitbetalingen op bestellingen .....	8891	
Overige schulden .....	8901	
<b>Totaal der schulden op meer dan één jaar die binnen het jaar vervallen .....</b>	<b>(42)</b>	<b>474.192,94</b>

**Schulden met een resterende looptijd van meer dan één jaar doch hoogstens 5 jaar**

Financiële schulden .....	8802	2.029.199,02
Achtergestelde leningen .....	8812	
Niet-achtergestelde obligatieleningen .....	8822	
Leasingschulden en soortgelijke schulden .....	8832	356.976,35
Kredietinstellingen .....	8842	1.672.222,67
Overige leningen .....	8852	
Handelsschulden .....	8862	
Leveranciers .....	8872	
Te betalen wissels .....	8882	
Ontvangen vooruitbetalingen op bestellingen .....	8892	
Overige schulden .....	8902	
<b>Totaal der schulden met een resterende looptijd van meer dan één jaar doch hoogstens 5 jaar .....</b>	<b>8912</b>	<b>2.029.199,02</b>

**Schulden met een resterende looptijd van meer dan 5 jaar**

Financiële schulden .....	8803	1.479.999,52
Achtergestelde leningen .....	8813	
Niet-achtergestelde obligatieleningen .....	8823	
Leasingschulden en soortgelijke schulden .....	8833	23.676,07
Kredietinstellingen .....	8843	1.456.323,45
Overige leningen .....	8853	
Handelsschulden .....	8863	
Leveranciers .....	8873	
Te betalen wissels .....	8883	
Ontvangen vooruitbetalingen op bestellingen .....	8893	
Overige schulden .....	8903	
<b>Totaal der schulden met een resterende looptijd van meer dan 5 jaar .....</b>	<b>8913</b>	<b>1.479.999,52</b>

**GEWAARBORGDE SCHULDEN** (begrepen in de posten 17 en 42/48 van de passiva)**Door Belgische overheidsinstellingen gewaarborgde schulden**

Financiële schulden	8921
Achtergestelde leningen .....	8931
Niet-achtergestelde obligatieleningen .....	8941
Leasingschulden en soortgelijke schulden .....	8951
Kredietinstellingen .....	8961
Overige leningen .....	8971
Handelsschulden .....	8981
Leveranciers .....	8991
Te betalen wissels .....	9001
Ontvangen vooruitbetalingen op bestellingen	9011
Schulden met betrekking tot bezoldigingen en sociale lasten .....	9021
Overige schulden	9051

**Totaal door Belgische overheidsinstellingen gewaarborgde schulden** ..... 9061

**Schulden gewaarborgd door zakelijke zekerheden gesteld of onherroepelijk beloofd op activa van de onderneming**

Financiële schulden .....	8922
Achtergestelde leningen .....	8932
Niet-achtergestelde obligatieleningen .....	8942
Leasingschulden en soortgelijke schulden .....	8952
Kredietinstellingen .....	8962
Overige leningen .....	8972
Handelsschulden .....	8982
Leveranciers .....	8992
Te betalen wissels .....	9002
Ontvangen vooruitbetalingen op bestellingen	9012
Schulden met betrekking tot belastingen, bezoldigingen en sociale lasten .....	9022
Belastingen.....	9032
Bezoldigingen en sociale lasten.....	9042
Overige schulden	9052

**Totaal der schulden gewaarborgd door zakelijke zekerheden gesteld of onherroepelijk beloofd op activa van de onderneming** ..... 9062

Codes	Boekjaar
8921	
8931	
8941	
8951	
8961	
8971	
8981	
8991	
9001	
9011	
9021	
9051	
9061	
8922	
8932	
8942	
8952	
8962	
8972	
8982	
8992	
9002	
9012	
9022	
9032	
9042	
9052	
9062	

**SCHULDEN MET BETREKKING TOT BELASTINGEN, BEZOLDIGINGEN EN SOCIALE LASTEN****Belastingen** (post 450/3 en 178/9 van de passiva)

Vervallen belastingschulden .....	9072
Niet-vervallen belastingschulden .....	9073
Geraamde belastingschulden .....	450

**Bezoldigingen en sociale lasten** (post 454/9 en 178/9 van de passiva)

Vervallen schulden ten aanzien van de Rijksdienst voor Sociale Zekerheid .....	9076
Andere schulden met betrekking tot bezoldigingen en sociale lasten	9077

Codes	Boekjaar
9072	
9073	202.714,27
450	
9076	
9077	595.844,84



**OVERLOPENDE REKENINGEN**

Uitsplitsing van de post 492/3 van de passiva indien daaronder een belangrijk bedrag voorkomt.

Boekjaar

--





	Codes	Boekjaar	Vorig boekjaar
<b>Vorzieningen voor pensioenen en soortgelijke verplichtingen</b>			
Toevoegingen (bestedingen en terugnemingen) ..... (+)/(-)	635		
<b>Waardeverminderingen</b>			
Op voorraden en bestellingen in uitvoering			
Geboekt .....	9110		
Teruggenomen .....	9111		
Op handelsvorderingen			
Geboekt .....	9112		
Teruggenomen .....	9113		
<b>Vorzieningen voor risico's en kosten</b>			
Toevoegingen .....	9115		
Bestedingen en terugnemingen .....	9116		
<b>Andere bedrijfskosten</b>			
Bedrijfsbelastingen en -taksen .....	640	48.997,26	50.635,11
Andere .....	641/8		
<b>Uitzendkrachten en ter beschikking van de ondernemng gestelde personen</b>			
Totaal aantal op de afsluitingsdatum .....	9096		
Gemiddeld aantal berekend in voltijdse equivalenten .....	9097		
Aantal daadwerkelijk gepresteerde uren .....	9098		
Kosten voor de onderneming .....	617		

**FINANCIËLE RESULTATEN**

	Codes	Boekjaar	Vorig boekjaar
<b>RECURRENTE FINANCIËLE OPBRENGSTEN</b>			
<b>Andere financiële opbrengsten</b>			
Door de overheid toegekende subsidies, aangerekend op de resultatenrekening			
Kapitaalsubsidies	9125	85.504,59	95.516,59
Interestsubsidies	9126		
Uitsplitsing van de overige financiële opbrengsten			
Bekomen betalingskorting		79,80	348,54
<b>RECURRENTE FINANCIËLE KOSTEN</b>			
<b>Afschrijvingen van kosten bij uitgifte van leningen</b> .....	6501		
<b>Geactiveerde interesten</b> .....	6503		
<b>Waardeverminderingen op vlottende activa</b>			
Geboekt .....	6510		
Teruggenomen .....	6511		
<b>Andere financiële kosten</b>			
Bedrag van het disconto ten laste van de onderneming bij de verhandeling van vorderingen .....	653		
<b>Voorzieningen met financieel karakter</b>			
Toevoegingen .....	6560		
Bestedingen en terugnemingen .....	6561		
<b>Uitsplitsing van de overige financiële kosten</b>			
Bankkosten		742,49	564,52
Nadelige afrondingen		1,69	3,16
Diverse financiële kosten		2.045,26	1.945,77

**OPBRENGSTEN EN KOSTEN VAN UITZONDERLIJKE OMVANG OF UITZONDERLIJKE MATE VAN VOORKOMEN**

	Codes	Boekjaar	Vorig boekjaar
<b>NIET-RECURRENTE OPBRENGSTEN</b> .....	76	18.116,14	2.783,59
<b>Niet-recurrente bedrijfsopbrengsten</b> .....	(76A)	18.116,14	2.783,59
Terugneming van afschrijvingen en van waardeverminderingen op immateriële en materiële vaste activa .....	760		
Terugneming van voorzieningen voor uitzonderlijke bedrijfsrisico's en -kosten .....	7620		
Meerwaarden bij de realisatie van immateriële en materiële vaste activa .....	7630	17.690,08	2.066,12
Andere niet-recurrente bedrijfsopbrengsten .....	764/8	426,06	717,47
<b>Niet-recurrente financiële opbrengsten</b> .....	(76B)		
Terugneming van waardeverminderingen op financiële vaste activa .....	761		
Terugneming van voorzieningen voor uitzonderlijke financiële risico's en kosten .....	7621		
Meerwaarden bij de realisatie van financiële vaste activa .....	7631		
Andere niet-recurrente financiële opbrengsten .....	769		
<b>NIET-RECURRENTE KOSTEN</b> .....	66		
<b>Niet-recurrente bedrijfskosten</b> .....	(66A)		
Niet-recurrente afschrijvingen en waardeverminderingen op oprichtingskosten, op immateriële en materiële vaste activa .....	660		
Voorzieningen voor uitzonderlijke bedrijfsrisico's en -kosten: toevoegingen (bestedingen) .....	6620		
Minderwaarden bij de realisatie van immateriële en materiële vaste activa .....	6630		
Andere niet-recurrente bedrijfskosten .....	664/7		
Als herstructureringskosten geactiveerde niet-recurrente bedrijfskosten (-) .....	6690		
<b>Niet-recurrente financiële kosten</b> .....	(66B)		
Waardeverminderingen op financiële vaste activa .....	661		
Voorzieningen voor uitzonderlijke financiële risico's en kosten: toevoegingen (bestedingen) .....	6621		
Minderwaarden bij de realisatie van financiële vaste activa .....	6631		
Andere niet-recurrente financiële kosten .....	668		
Als herstructureringskosten geactiveerde niet-recurrente financiële kosten .....	6691		

**BELASTINGEN EN TAKSEN****BELASTINGEN OP HET RESULTAAT**

<b>Belastingen op het resultaat van het boekjaar</b> .....	9134	1.177,12
Verschuldigde of betaalde belastingen en voorheffingen .....	9135	1.177,12
Geactiveerde overschotten van betaalde belastingen en voorheffingen .....	9136	
Geraamde belastingssupplementen .....	9137	
<b>Belastingen op het resultaat van vorige boekjaren</b> .....	9138	836,14
Verschuldigde of betaalde belastingssupplementen .....	9139	836,14
Geraamde belastingssupplementen of belastingen waarvoor een voorziening werd gevormd .....	9140	

**Belangrijkste oorzaken van de verschillen tussen de winst vóór belastingen, zoals die blijkt uit de jaarrekening, en de geraamde belastbare winst**

Codes	Boekjaar
9134	1.177,12
9135	1.177,12
9136	
9137	
9138	836,14
9139	836,14
9140	

Boekjaar

**Invloed van de niet-recurrente resultaten op de belastingen op het resultaat van het boekjaar**

**Bronnen van belastinglatenties**

Actieve latenties .....	9141
Gecumuleerde fiscale verliezen die aftrekbaar zijn van latere belastbare winsten .....	9142
Passieve latenties .....	9144
Uitsplitsing van de passieve latenties	

Codes	Boekjaar
9141	
9142	
9144	

**BELASTINGEN OP DE TOEGEVOEGDE WAARDE EN BELASTINGEN TEN LASTE VAN DERDEN****In rekening gebrachte belasting op de toegevoegde waarde**

Aan de onderneming (aftrekbaar) .....	9145	150.249,17	138.694,51
Door de onderneming .....	9146	589.895,86	394.404,72

**Ingehouden bedragen ten laste van derden als**

Bedrijfsvoorheffing .....	9147	803.667,35	838.997,52
Roerende voorheffing .....	9148		

Codes	Boekjaar	Vorig boekjaar
9145	150.249,17	138.694,51
9146	589.895,86	394.404,72
9147	803.667,35	838.997,52
9148		

**FINANCIËLE BETREKKINGEN MET****BESTUURDERS EN ZAAKVOERDERS, NATUURLIJKE OF RECHTSPERSONEN DIE DE ONDERNEMING RECHTSTREEKS OF ONRECHTSTREEKS CONTROLEREN ZONDER VERBONDEN ONDERNEMINGEN TE ZIJN, OF ANDERE ONDERNEMINGEN DIE DOOR DEZE PERSONEN RECHTSTREEKS OF ONRECHTSTREEKS GECONTROLEERD WORDEN**

Uitstaande vorderingen op deze personen .....

Voornaamste voorwaarden betreffende de vorderingen, interestvoet, looptijd, eventueel afgeloste of afgeschreven bedragen of bedragen waarvan werd afgezien

Waarborgen toegestaan in hun voordeel .....

Andere betekenisvolle verplichtingen aangegaan in hun voordeel .....

**Rechtstreekse en onrechtstreekse bezoldigingen en ten laste van de resultatenrekening toegekende pensioenen, voor zover deze vermelding niet uitsluitend of hoofdzakelijk betrekking heeft op de toestand van een enkel identificeerbaar persoon**

Aan bestuurders en zaakvoerders .....

Aan oud-bestuurders en oud-zaakvoerders .....

Codes	Boekjaar
9500	
9501	
9502	
9503	
9504	

**DE COMMISSARIS(SEN) EN DE PERSONEN MET WIE HIJ (ZIJ) VERBONDEN IS (ZIJN)**

Bezoldiging van de commissaris(sen) .....

**Bezoldiging voor uitzonderlijke werkzaamheden of bijzondere opdrachten uitgevoerd binnen de vennootschap door de commissaris(sen)**

Andere controleopdrachten .....

Belastingadviesopdrachten .....

Andere opdrachten buiten de revisorale opdrachten .....

**Bezoldiging voor uitzonderlijke werkzaamheden of bijzondere opdrachten uitgevoerd binnen de vennootschap door personen met wie de commissaris(sen) verbonden is (zijn)**

Andere controleopdrachten .....

Belastingadviesopdrachten .....

Andere opdrachten buiten de revisorale opdrachten .....

Codes	Boekjaar
9505	7.100,00
95061	
95062	
95063	
95081	
95082	
95083	

Vermeldingen in toepassing van het artikel 133, paragraaf 6 van het Wetboek van vennootschappen

**VERKLARING BETREFFENDE DE GECONSOLIDEERDE JAARREKENING****INLICHTINGEN TE VERSTREKKEN DOOR ELKE ONDERNEMING DIE ONDERWORPEN IS AAN DE BEPALINGEN VAN HET WETBOEK VAN VENNOOTSCHAPPEN INZAKE DE GECONSOLIDEERDE JAARREKENING**

~~De onderneming heeft een geconsolideerde jaarrekening en een geconsolideerd jaarverslag opgesteld en openbaar gemaakt\*~~

De onderneming heeft geen geconsolideerde jaarrekening en een geconsolideerd jaarverslag opgesteld, omdat zij daarvan vrijgesteld is om de volgende reden(en)\*

De onderneming en haar dochterondernemingen overschrijden op geconsolideerde basis niet meer dan één van de in artikel 16 van het Wetboek van vennootschappen vermelde criteria\*

~~De onderneming heeft alleen maar dochterondernemingen die, gelet op de beoordeling van het geconsolideerd vermogen, de geconsolideerde financiële positie of het geconsolideerd resultaat, individueel en tezamen, slechts van te verwaarlozen betekenis zijn\* (artikel 110 van het Wetboek van vennootschappen) –~~

~~De onderneming is zelf dochteronderneming van een moederonderneming die een geconsolideerde jaarrekening, waarin haar jaarrekening door consolidatie opgenomen is, opstelt en openbaar maakt\* –~~

In voorkomend geval, motivering dat aan alle voorwaarden tot vrijstelling, opgenomen in artikel 113, paragrafen 2 en 3 van het Wetboek van vennootschappen, is voldaan:

Naam, volledig adres van de zetel en, zo het een onderneming naar Belgisch recht betreft, het ondernemingsnummer van de moederonderneming die de geconsolideerde jaarrekening opstelt en openbaar maakt, op grond waarvan de vrijstelling is verleend:

Naam, volledig adres van de zetel en, zo het een onderneming naar Belgisch recht betreft, het ondernemingsnummer van de moederonderneming(en) en de aanduiding of deze moederonderneming(en) een geconsolideerde jaarrekening, waarin haar jaarrekening door consolidatie opgenomen is, opstelt (opstellen) en openbaar maakt (maken)\*\*:

Indien de moederonderneming(en) (een) onderneming(en) naar buitenlands recht is (zijn), de plaats waar de hiervoor bedoelde geconsolideerde jaarrekening verkrijgbaar is\*\*

\* Schrapten wat niet van toepassing is.

\*\* Wordt de jaarrekening van de onderneming op verschillende niveaus geconsolideerd, dan worden deze gegevens verstrekt, enerzijds voor het grootste geheel en anderzijds voor het kleinste geheel van ondernemingen waarvan de onderneming als dochter deel uitmaakt en waarvoor een geconsolideerde jaarrekening wordt opgesteld en openbaar gemaakt.



**WAARDERINGSREGELS**

SAMENVATTING VAN DE WAARDERINGSREGELS  
(toegepast op datum 31.12.2016)  
\*\*\*\*\*

**IMMATERIELE VASTE ACTIVA**

De immateriële vaste activa (erelonen) worden tegen hun kostprijs op het actief van de balans ingeboekt.  
Zij worden niet geherwaardeerd, ook niet wat de voorgaande boekjaren betreft.  
De afschrijvingstermijn, toegepast voor deze erelonen, bedraagt 5 jaar.

**MATERIELE VASTE ACTIVA**

De materiële vaste activa worden tegen hun aanschaffingswaarde, kostprijs of inbrengwaarde op het actief van de balans ingeboekt.  
De boekwaarde bij het begin van het boekjaar van het niet-gesubsidieerde gedeelte van de materiële vaste activa werden in het verleden jaarlijks geherwaardeerd aan de hand van de evolutie van het rekenkundig gemiddelde van het indexcijfer van de industriële productieprijzen en het indexcijfer der consumptieprijzen.

Zoals medegegeeld door het Ministerie van de Vlaamse Gemeenschap - Administratie Binnenlandse Aangelegenheden via omzendbrief BA-2003/02, werd met ingang van het boekjaar 2003, de jaarlijkse herwaardering van de materiële vaste activa afgeschaft.

Conform voornoemd schrijven worden de tot en met het boekjaar 2002 geboekte herwaarderingsmeerwaarden niet teruggenomen.

De reeds op het passief geboekte herwaarderingsmeerwaarden worden op het ogenblik van de volledige afschrijving of de buitengebruikstelling van de betrokken activa naar de onbeschikbare reserves overgeboekt.

De afschrijvingstermijnen voor zowel het gesubsidieerde als het niet-gesubsidieerde gedeelte worden als volgt toegepast :

- Terreinen : afsluiting : 20 jaar
- schuifhek + omheining 2002 : 10 jaar
- beplantingen : 20 jaar
- riolering : 20 jaar
- wegverharding : 3 %
- Gebouwen : 20 jaar
- Reconversie oven + omgevingswerken : 20 jaar
- Elektrische installaties : 20 jaar
- Mechanische installaties : 20 jaar
- Metalen containers : 10 jaar
- Meubilair en gereedschap : 10 jaar
- Rollend materiaal : Vrachtwagens : 8 jaar
- Dienst- en bedrijfswagens : 4 jaar
- Elektrisch en elektronisch materiaal : 5 jaar
- Computerhardware + software : 3 jaar
- Containers en chips DIFTAR : 5 jaar
- Hard- en software DIFTAR : 5 jaar
- Beladingen wagens DIFTAR : 8 jaar
- Zonnepanelen : 10 jaar
- Lightcatchers : 10 jaar
- Compostmobiel : 5 jaar
- Heftruck : 5 jaar
- Ondergrondse glasbollen : 5 jaar

In 2011 is de onroerende leasing ten opzichte van Fortis Lease in gebruik genomen. Deze investering wordt afgeschreven in overeenstemming met de nog resterende looptijd van de leasing op moment van de ingebruikname. Dit betekent :

- Leasing Fortis nr. E8374 (looptijd 5 jaar) : 5 jaar
- Leasing Fortis nr. E8776 (looptijd 11 jaar) : 11 jaar

De leasing Fortis nr. E8374 (looptijd 5 jaar) was eind 2015 volledig afgeschreven en werd in 2016, samen met de resterende aankoopssom ten bedrage van 24.987,67 € ingebracht in onze vaste activa (gebouwen - afschrijvingstermijn 20 jaar).

Ten gevolge van Art.100,5°, C van het Wetboek Venootschappen melden wij dat de afschrijvingen op de kapitaalsubsidies ieder jaar worden gelijkgesteld met de looptijd van de afschrijvingen op de betreffende activa. De afschrijvingstermijn voor de veegmachines en de beladingen bedraagt 8 jaar, voor de afvalbakjes 5 jaar en voor de lightcatchers 10 jaar. In 2016 werden geen nieuwe kapitaalsubsidies ontvangen. Aldus werd in 2016 voor een totaal van 85.504,59 € aan kapitaalsubsidies afgeschreven.

**GELDBELEGGINGEN**

De geldbeleggingen worden geboekt aan aanschaffingswaarde. De bijkomende aankoopkosten worden in kost geboekt.  
De geldbeleggingen blijven op afsluitdatum geboekt aan aanschaffingswaarde.  
Indien op afsluitdatum de realisatiewaarde lager is dan de aanschaffingswaarde worden de nodige waardeverminderingen geboekt.

**VOORZIENINGEN VOOR RISICO'S EN KOSTEN**

Op afsluitdatum worden voorzieningen geboekt om naar hun aard duidelijk omschreven verliezen of kosten te dekken, die op balansdatum waarschijnlijk of zeker zijn, doch waarvan het bedrag niet vaststaat.

Bij beslissing van de Raad van Bestuur van 23 april 2008 werd een collectief pensioenfonds aangelegd ten behoeve van de betaling van

**SOCIALE BALANS**

Nummers van de paritaire comités die voor de onderneming bevoegd zijn:

**STAAT VAN DE TEWERKGESTELDE PERSONEN****WERKNEMERS WAARVOOR DE ONDERNEMING EEN DIMONA-VERKLARING HEEFT INGEDIEND OF DIE ZIJN  
INGESCHREVEN IN HET ALGEMEEN PERSONEELSREGISTER**

Tijdens het boekjaar	Codes	Totaal	1. Mannen	2. Vrouwen
<b>Gemiddeld aantal werknemers</b>				
Voltijds .....	1001	77,0	69,0	8,0
Deeltijds .....	1002	14,0	6,0	8,0
Totaal in voltijds equivalenten (VTE) .....	1003	87,9	73,8	14,1
<b>Aantal daadwerkelijk gepresteerde uren</b>				
Voltijds .....	1011	119.521	108.015	11.506
Deeltijds .....	1012	16.731	7.584	9.147
Totaal .....	1013	136.252	115.599	20.653
<b>Personeelskosten</b>				
Voltijds .....	1021	4.419.338,20	3.920.308,32	499.029,88
Deeltijds .....	1022	662.715,95	260.639,20	402.076,75
Totaal .....	1023	5.082.054,15	4.180.947,52	901.106,63
Bedrag van de voordelen bovenop het loon .....	1033			

Tijdens het vorige boekjaar	Codes	P. Totaal	1P. Mannen	2P. Vrouwen
Gemiddeld aantal werknemers in VTE .....	1003	87,9	74,7	13,2
Aantal daadwerkelijk gepresteerde uren.....	1013	136.366	115.895	20.471
Personeelskosten .....	1023	4.934.050,64	4.100.404,75	833.645,89
Bedrag van de voordelen bovenop het loon .....	1033			

	Codes	1. Voltijds	2. Deeltijds	3. Totaal in voltijdse equivalenten
<b>Op de afsluitingsdatum van het boekjaar</b>				
<b>Aantal werknemers</b> .....	105	78	13	88,1
<b>Volgens de aard van de arbeidsovereenkomst</b>				
Overeenkomst voor een onbepaalde tijd .....	110	75	13	85,1
Overeenkomst voor een bepaalde tijd .....	111	3		3,0
Overeenkomst voor een duidelijk omschreven werk .....	112			
Vervangingsovereenkomst .....	113			
<b>Volgens het geslacht en het studieniveau</b>				
<b>Mannen</b> .....	120	70	5	74,0
lager onderwijs .....	1200	62	4	65,2
secundair onderwijs .....	1201	3	1	3,8
hoger niet-universitair onderwijs .....	1202	2		2,0
universitair onderwijs .....	1203	3		3,0
<b>Vrouwen</b> .....	121	8	8	14,1
lager onderwijs .....	1210	4	1	4,5
secundair onderwijs .....	1211	4	5	8,0
hoger niet-universitair onderwijs .....	1212			
universitair onderwijs .....	1213		2	1,6
<b>Volgens de beroeps categorie</b>				
Directiepersoneel .....	130	2		2,0
Bedienden .....	134	9	8	15,4
Arbeiders .....	132	67	5	70,7
Andere .....	133			



## UITZENDKRACHTEN EN TER BESCHIKKING VAN DE ONDERNEMING GESTELDE PERSONEN

## Tijdens het boekjaar

Gemiddeld aantal tewerkgestelde personen .....  
 Aantal daadwerkelijk gepresteerde uren .....  
 Kosten voor de onderneming .....

Codes	1. Uitzendkrachten	2. Ter beschikking van de onderneming gestelde personen
150		
151		
152		

## TABEL VAN HET PERSONEELSVOLTOEGANG TIJDENS HET BOEKJAAR

## INGETREDEN

Aantal werknemers waarvoor de onderneming tijdens het boekjaar een DIMONA-verklaring heeft ingediend of tijdens het boekjaar werden ingeschreven in het algemeen personeelsregister .....

## Volgens de aard van de arbeidsovereenkomst

Overeenkomst voor een onbepaalde tijd .....  
 Overeenkomst voor een bepaalde tijd .....  
 Overeenkomst voor een duidelijk omschreven werk .....  
 Vervangingsovereenkomst .....

Codes	1. Voltijds	2. Deeltijds	3. Totaal in voltijdse equivalenten
205	24		24,0
210	1		1,0
211	23		23,0
212			
213			

## UITGETREDEN

Aantal werknemers met een DIMONA-verklaring aangegeven of een in het algemeen personeelsregister opgetekende datum waarop hun overeenkomst tijdens het boekjaar een einde nam .....

## Volgens de aard van de arbeidsovereenkomst

Overeenkomst voor een onbepaalde tijd .....  
 Overeenkomst voor een bepaalde tijd .....  
 Overeenkomst voor een duidelijk omschreven werk .....  
 Vervangingsovereenkomst .....

## Volgens de reden van beëindiging van de overeenkomst

Pensioen .....  
 Werkloosheid met bedrijfsstoeslag .....  
 Afdanking .....  
 Andere reden .....  
 Waarvan: het aantal werknemers dat als zelfstandige ten minste op halftijdse basis diensten blijft verlenen aan de onderneming .....

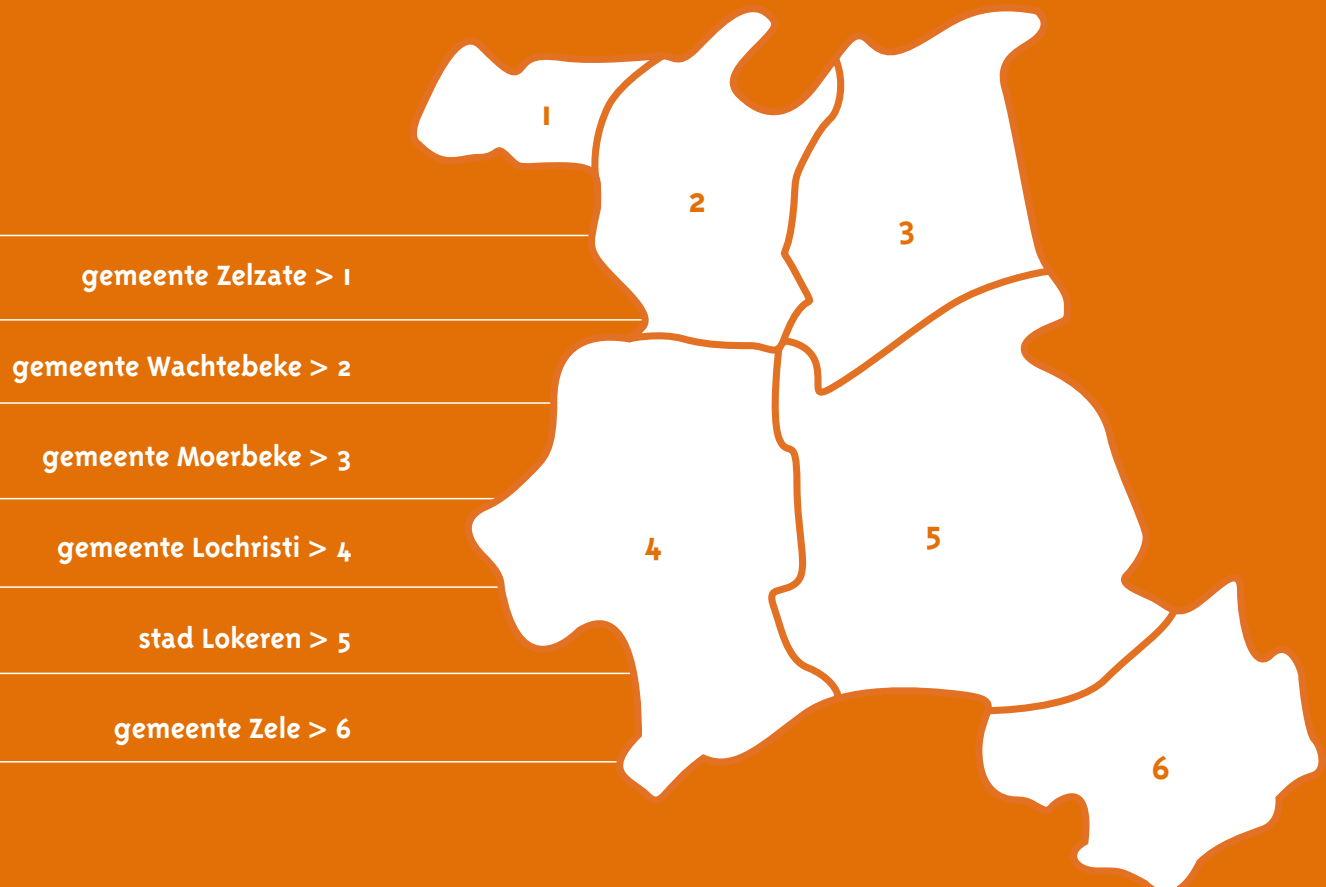
Codes	1. Voltijds	2. Deeltijds	3. Totaal in voltijdse equivalenten
305	23		23,0
310	3		3,0
311	20		20,0
312			
313			
340	2		2,0
341			
342	1		1,0
343	20		20,0
350			

## INLICHTINGEN OVER DE OPLEIDING VOOR DE WERKNEMERS TIJDENS HET BOEKJAAR

	Codes	Mannen	Codes	Vrouwen
<b>Totaal van de formele voortgezette beroepsopleidingsinitiatieven ten laste van de werkgever</b>				
Aantal betrokken werknemers .....	5801	48	5811	9
Aantal gevolgde opleidingsuren .....	5802	391	5812	45
Nettokosten voor de onderneming .....	5803	9.800,97	5813	715,87
waarvan brutokosten rechtstreeks verbonden met de opleiding .....	58031	9.800,97	58131	715,87
waarvan betaalde bijdragen en stortingen aan collectieve fondsen .....	58032		58132	
waarvan ontvangen tegemoetkomingen (in mindering).. .....	58033		58133	
<b>Totaal van de minder formele en informele voortgezette beroepsopleidingsinitiatieven ten laste van de werkgever</b>				
Aantal betrokken werknemers .....	5821		5831	
Aantal gevolgde opleidingsuren .....	5822		5832	
Nettokosten voor de onderneming .....	5823		5833	
<b>Totaal van de initiële beroepsopleidingsinitiatieven ten laste van de werkgever</b>				
Aantal betrokken werknemers .....	5841		5851	
Aantal gevolgde opleidingsuren .....	5842		5852	
Nettokosten voor de onderneming .....	5843		5853	



**INTERCOMMUNALE DURME - MOERVAART**  
Intercommunale voor huisvuilverwerking en milieuzorg  
Uw partner voor een milieuvriendelijk afvalbeleid.



Zelebaan 42  
9160 Lokeren  
T. 09 348 43 97  
F. 09 349 07 94  
info@idm.be  
www.idm.be